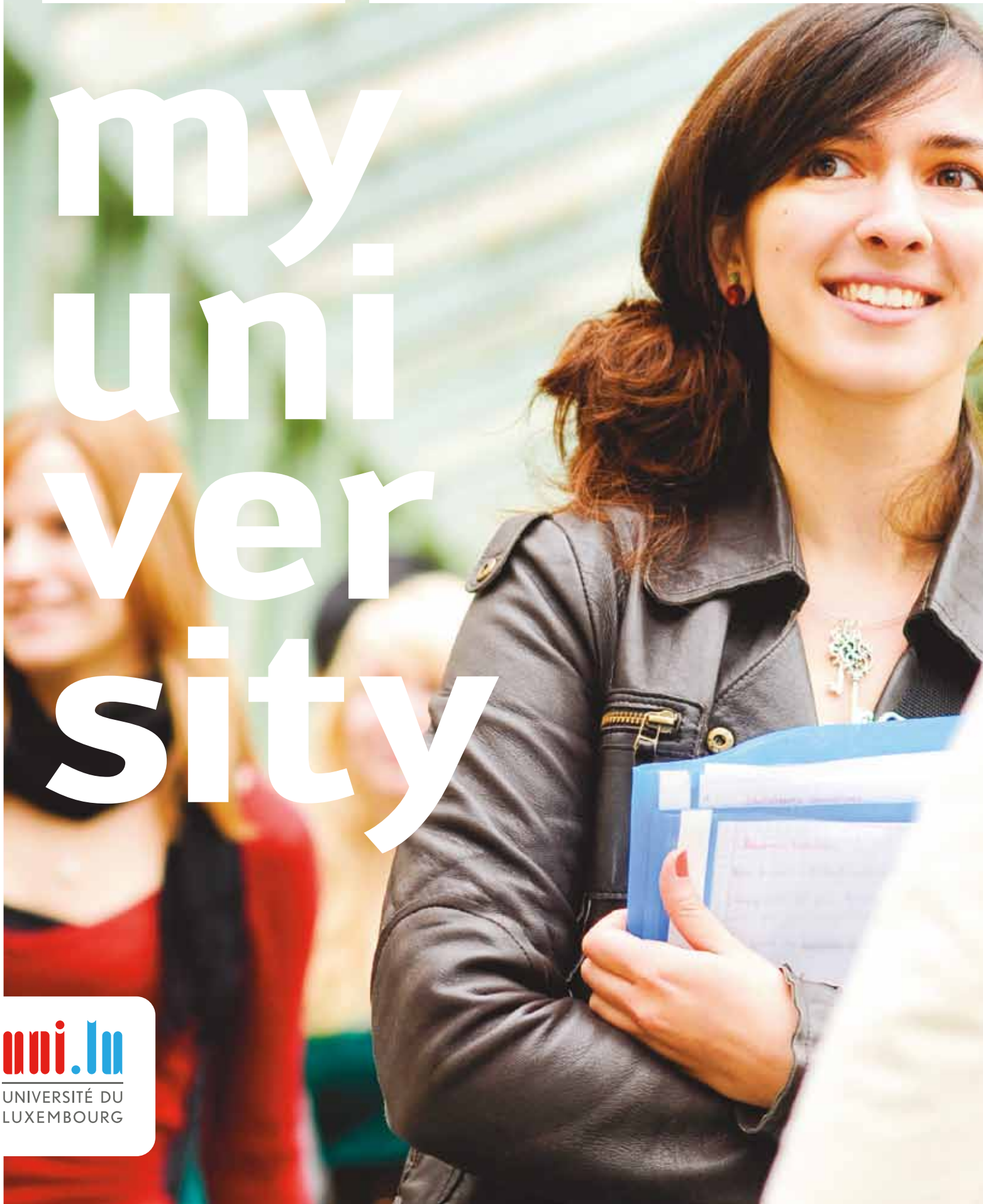


University
of Luxembourg

Université
du Luxembourg

Universität
Luxemburg

my uni ver sity



Contents

Our Profile	06
The University in Statistics	08
Multilingualism	10
History	12
Courses	14
Research	16
The Interdisciplinary Centre for Security, Reliability and Trust (SnT)	22
The Luxembourg Centre for Systems Biomedicine (LCSB)	24
The Luxembourg School of Finance	26
Offers for Everyone	28
Offers for Pupils and Teachers	32
Offers for Prospective Students	36
Offers for Students	38
Culture & Sports	40
Offers for Researchers	42
Contacts to the Economy	44
Endowed Chairs	46
City and Country	48
Outlook	50
Our Academic Partners	52
Other Partners	54
Locations	56
Publisher	58

Sommaire

Notre profil	06
L'université en chiffres	08
Multilinguisme	10
Rétrospective	12
Formations	14
Recherche	18
L' « Interdisciplinary Centre for Security, Reliability and Trust » (SnT)	22
Le « Luxembourg Centre for Systems Biomedicine » (LCSB)	24
La « Luxembourg School of Finance »	26
Offres s'adressant à tous	28
Offres pour élèves et enseignants	32
Offres s'adressant aux futurs étudiants	36
Offres s'adressant aux étudiants	38
Cultures & sport	40
Offres s'adressant aux chercheurs	42
Les contacts avec l'économie	44
Les chaires avec dotation	46
La ville et le pays	48
Perspectives	50
Nos partenaires académiques	52
Les autres partenaires	54
Les sites	56
Mentions légales	58

Inhalt

Unser Profil	06
Die Universität in Zahlen	08
Mehrsprachigkeit	10
Rückblick	12
Studiengänge	14
Forschung	20
Das Interdisciplinary Centre for Security, Reliability and Trust (SnT)	22
Das „Luxembourg Centre for Systems Biomedicine“ (LCSB)	24
Die „Luxembourg School of Finance“	26
Angebote an alle	28
Angebote an Schüler und Lehrer	32
Angebote an Studienbewerber	36
Angebote an Studierende	38
Kultur & Sport	40
Angebote an Forscher	42
Kontakte zur Wirtschaft	44
Stiftungsprofessuren	46
Stadt und Land	48
Ausblick	50
Unsere akademischen Partner	52
Andere Partner	54
Standorte	56
Impressum	58



„Unity and diversity beget university“

Das trifft für die Universität Luxemburg vorzüglich zu. Die Vielfalt, die unsere kleine mehrsprachige Universität den Studierenden bietet, die Nähe zur Gesellschaft und der Wille, mit ihrer Forschung dem Lande, aber auch der Welt zu dienen, machen aus ihr eine einmalig profilierte Hochschule. Was für ein Privileg, an ihr arbeiten oder studieren zu können!

Prof. Dr. Rolf Tarrach, Rektor

« Unity and diversity beget university »

Une formule qui s'applique très bien à l'Université du Luxembourg. La diversité que notre petite université multilingue offre aux étudiants, la proximité avec la société et la volonté de mettre sa recherche non seulement au service du pays mais aussi à celui du monde en font un établissement d'enseignement supérieur au profil unique. Quel privilège de pouvoir y travailler ou étudier !

Prof. Dr. Rolf Tarrach, recteur

"Unity and diversity beget university"

This is most appropriate for the University of Luxembourg. The diversity that our small, multilingual university offers students, the proximity to society, and the desire to serve not only the country but also the world with its research, make it a university with a unique profile. What a privilege to be able to work or study here!

Prof. Dr. Rolf Tarrach, President



Our Profile

In 2003, right at the heart of the European Union, a new university was founded: the University of Luxembourg. The first and only university of the small state that sits between France, Germany and Belgium is a multilingual, international research university.

We offer a range Bachelor degree courses, however the focus of our teaching is always on Master's degree courses and PhDs. Research focuses on a choice of particularly promising areas. We want to serve Luxembourg as a place of reflection, and to develop into one of the motors of economic diversification.

Close to EU Institutions and Financial Centre

Luxembourg is the headquarters of many European institutions, such as the European Court of Justice, and is renowned for its international financial centre. Naturally, we make use of these connections: about 650 financial experts, legal experts and other practitioners support our professors in their teaching. Our alumni and our research projects in turn benefit EU institutions, the financial centre and Luxembourg itself as an economic location.

Multilingual, International, Mobile

Our university is one of the few in the world to be structured as multilingual (see page 14). Our students as well as our academic staff members come from all around the world. Mobility is promoted as well: All our undergraduates have to spend at least one semester abroad. This mobility is done in cooperation with partners in Europe, Asia and North America. Furthermore, we are member of the "University of the Greater Region" project.

A Personal Touch

There's no point looking for mass events at our university. Everyone knows everyone else on campus. The lecturers are easy to reach, and many courses take place in the form of seminars.

Establishing a new educational institution is a thrilling challenge that demands vision and commitment. The rising numbers of students bear witness to the growing confidence in our university.

Notre profile

Au coeur de l'Union européenne un nouvel établissement d'enseignement supérieur a vu le jour en 2003 : l'Université du Luxembourg. La première et unique institution du genre dans le petit État entre la France, l'Allemagne et la Belgique est une université multilingue, internationale et centrée sur la recherche.

Nous offrons un choix de Bachelors, mais nous mettons l'accent sur les formations de type Master et sur les doctorats. Une importance majeure est donnée à la recherche qui se concentre sur des domaines particulièrement porteurs. En tant que lieu de réflexion, nous voulons servir le Luxembourg et nous souhaitons nous développer comme un des moteurs de la diversification économique.

Près des institutions de l'UE et de la place financière

Siège de nombreuses institutions européennes telles que la Cour européenne de justice, le Luxembourg est aussi réputé pour sa place financière, dont nous entendons bien évidemment profiter : quelque 650 experts financiers, juristes, entrepreneurs et autres praticiens épaulent nos professeurs dans leur tâche d'enseignants. Et, à l'inverse, nos diplômés et nos projets de recherche profitent aussi aux institutions de l'UE, à la place financière et au pôle économique luxembourgeois.

Multilinguisme, internationalité, mobilité

Notre université est l'un des rares établissements d'enseignement supérieur au monde à être conçu sur un mode multilingue (voir page 14). Nos étudiants et nos scientifiques sont originaires du monde entier. La mobilité est aussi fortement encouragée : Tous nos étudiants en Bachelor doivent passer au moins un semestre à l'étranger. Nous coopérons avec des institutions partenaires situées en Europe, en Asie et en Amérique du nord. En plus, nous sommes membre du projet « Université de la Grande Région ».

Un charme à part

On cherchera en vain les manifestations de masse chez nous. On se connaît sur le campus. Les professeurs sont facilement accessibles, et de nombreux enseignements se déroulent sous forme de séminaires. Édifier une nouvelle institution d'enseignement est une tâche captivante, exigeant force visionnaire et engagement. La progression constante du nombre d'étudiants le prouve : notre université jouit d'une confiance croissante.

Unser Profil

6

Mitten im Herzen der Europäischen Union wurde im Jahr 2003 eine neue Universität gegründet: die Universität Luxemburg. Die erste und einzige Hochschule des Kleinstaates zwischen Frankreich, Deutschland und Belgien versteht sich als mehrsprachige, international ausgerichtete Forschungsuniversität.

Wir bieten eine Auswahl von Bachelorstudiengängen an, legen den Schwerpunkt in der Lehre aber auf Masterstudiengänge sowie auf Promotionen. Unsere Forschung konzentriert sich auf zukunftssträchtige Bereiche. Dem Land Luxemburg wollen wir als Ort der Reflexion dienen und uns zu einem der Motoren wirtschaftlicher Diversifikation entwickeln.

Nah an EU-Institutionen und Finanzplatz

Luxemburg ist Sitz zahlreicher EU-Institutionen wie etwa dem Europäischen Gerichtshof und bekannt für seinen internationalen Finanzplatz. Klar, dass wir diese Kompetenz nutzen: Rund 650 Finanzexperten, Juristen, Unternehmer und andere Praktiker unterstützen unsere Professoren in der Lehre. Unsere Absolventen und Forschungsprojekte kommen wiederum den EU-Institutionen, dem Finanzplatz und dem Wirtschaftsstandort Luxemburg zugute..

Mehrsprachig, international, mobil

Als eine der wenigen Hochschulen der Welt ist unsere Universität mehrsprachig ausgelegt (siehe Seite 14). Unsere Studierenden und Wissenschaftler kommen aus der ganzen Welt. Auch Mobilität wird gezielt gefördert: Alle unsere Bachelor-Studierenden müssen mindestens ein Semester im Ausland verbringen. Außerdem kooperieren wir mit Partnern in Europa, Asien und Nordamerika und sind Mitglied des Projektes „Universität der Großregion“.

Persönliches Flair

Massenveranstaltungen sucht man bei uns vergeblich. Man kennt sich auf dem Campus. Die Dozenten sind leicht erreichbar, und viele Lehrveranstaltungen finden in Form von Seminaren statt. Eine neue Bildungsinstitution aufzubauen, ist eine reizvolle Aufgabe, die Visionskraft und Engagement verlangt. Die steigenden Studentenzahlen beweisen es: Das Vertrauen in unsere Universität wächst stetig.

7

The University in Statistics

- 5700 students (total)
 - › 2370 International students*
 - › 3200 undergraduate students (Bachelor)
 - › 1040 postgraduate students (Master)
 - › 380 PhD students
- 100 nationalities (students)
- 1090 employees
 - › 280 PhD candidates under contract included**
 - › 190 professors, assistant professors and senior lecturers
- 650 adjunct teaching staff
- 46 degrees
- 12 research units
- 3 faculties
- 2 interdisciplinary centres

Date: October 2011

L'université en chiffres

- 5700 étudiants (total)
 - › 2370 étudiants internationaux*
 - › 3200 étudiants en Bachelor
 - › 1040 étudiants en Master
 - › 380 doctorants
- 100 nationalités (étudiants)
- 1090 employés
 - › 280 doctorants avec contrat de travail inclus**
 - › 190 professeurs, assistant-professeurs et chargés de cours
- 650 vacataires
- 46 formations
- 12 unités de recherche
- 3 facultés
- 2 centres interdisciplinaires

Mise à jour : octobre 2011

Die Universität in Zahlen

8

9

- 5700 Studierende (gesamt)
 - › 2370 Internationale Studierende*
 - › 3200 Bachelor-Studierende
 - › 1040 Master-Studierende
 - › 380 Doktoranden
- 100 Nationalitäten (Studierende)
- 1090 Beschäftigte
 - › 280 Doktoranden mit Arbeitsvertrag**
 - › 190 Professoren und Hauptdozenten
- 650 Externe Lehrbeauftragte
- 46 Studiengänge
- 12 Forschungseinheiten
- 3 Fakultäten
- 2 interdisziplinäre Zentren

Stand: Oktober 2011

* mobile students according to UNESCO/OECD definition
** PhD candidates categorised as students and employees

Multilingualism

Luxembourg's multicultural flair – characterised by its many languages – is legendary. Students from 100 countries and lecturers from twenty countries keep this flair alive on campus too.

As a result, multilingual teaching is a key characteristic of our university. This was the objective of the Higher Education Act, and it forms part of day-to-day studies for our students. The majority of our degrees are taught in at least two languages (usually, French/English or French/German), however some Master's degrees are given purely in English. To help you prepare, we offer foreign language courses.

After all, mastering foreign languages always means understanding other cultures better too. So alongside pure language skills, our students also gain sophistication and open-mindedness. The reward for their efforts is a multilingual degree that provides our graduates with clear advantages on the job market.

Multilinguisme

Le Luxembourg se distingue par son multilinguisme – son charme multiculturel est légendaire. Des étudiants venant de 100 pays et des enseignants d'une vingtaine de nationalités rendent ce charme également présent sur le campus.

L'enseignement multilingue constitue donc la principale caractéristique de notre université: ainsi le veut la loi sur l'enseignement supérieur, et ainsi le vivent nos étudiants au quotidien. Dans la majorité de nos formations, l'enseignement est dispensé en deux langues (en général français/anglais ou français/allemand); certains Masters sont purement anglophones. Pour mieux préparer nos étudiants, nous offrons des cours de langues étrangères.

La maîtrise des langues étrangères va toujours de pair avec une meilleure compréhension des autres cultures. Au-delà des pures connaissances linguistiques, les étudiants acquièrent aussi une habitude du monde et une ouverture d'esprit particulières. La récompense de ces efforts est un diplôme d'enseignement supérieur multilingue qui procure à nos diplômés des avantages incontestables sur le marché du travail.

Mehrsprachigkeit

Luxemburgs Mehrsprachigkeit und sein multikulturelles Flair sind legendär. Studierende aus 100 Ländern und Lehrende aus 20 Ländern halten dieses Flair auch auf dem Campus lebendig.

Die mehrsprachige Lehre ist Hauptmerkmal unserer Universität. So will es das Hochschulgesetz, und so erleben unsere Studenten ihren Studienalltag. Die Mehrzahl unserer Studiengänge wird in mindestens zwei Sprachen unterrichtet (meist Französisch/Englisch oder Französisch/Deutsch), einige Masterstudiengänge sind rein englischsprachig. Zur besseren Vorbereitung bieten wir Fremdsprachenkurse an.

Fremdsprachen zu beherrschen bedeutet immer auch, andere Kulturen besser zu verstehen. So erwerben die Studierenden neben Sprachkenntnissen Weltgewandtheit und geistige Offenheit. Lohn der Mühen ist ein mehrsprachiger Hochschulabschluss, der unseren Absolventen auf dem Arbeitsmarkt spürbare Vorteile verschafft.

12 August 2003 marked the start of a new era in the history of Luxembourg's educational policy. The passing of the Higher Education Act made the vision of a university reality.

Four Separate Institutions combined into the "Université du Luxembourg"

- The "Centre Universitaire de Luxembourg", where school-leavers were able to take a limited number of subjects for the first few semesters after leaving school
- The "Institut Supérieur de Technologie" (IST)
- The "Institut Supérieur d'Études et de Recherches Pédagogiques" (ISERP)
- The "Institut d'Études Éducatives et Sociales" (IEES)

The establishment of the university was a response to calls for an economic reorientation of the Grand Duchy. As the then Higher Education Minister Erna Hennicot-Schoepges put it in 2003:

*"First we had the steel industry, then the financial centre and satellite company, and now we face the question of what possibilities are there for the knowledge society in the 21st Century. I think Luxembourg must not miss its opportunities in the field of research. However, when one says research, one also needs a university that can serve as a locomotive for the industrial development of the country."**

Many Luxembourg school-leavers traditionally go to study abroad. But now the new university offers the opportunity for an education at home to anyone who can't or doesn't want to study abroad. Furthermore, the University of Luxembourg attracts foreign students to the country, offers researchers attractive terms of employment and thereby attracts intellectual potential back to the country.

* Luxemburger Wort 6/11/2003

Le 12 août 2003 a marqué le début d'une nouvelle ère dans l'histoire de la politique de l'enseignement au Luxembourg. Avec l'adoption de la loi sur l'enseignement supérieur, le rêve d'une université est devenu réalité.

L'Université du Luxembourg résulte de la réunion des quatre institutions suivantes

- le Centre Universitaire de Luxembourg, au sein duquel les bacheliers issus de l'enseignement secondaire avaient la possibilité de suivre les premiers semestres dans un nombre limité de disciplines
- l'Institut Supérieur de Technologie (IST)
- l'Institut Supérieur d'Études et de Recherches Pédagogiques (ISERP)
- l'Institut d'Études Éducatives et Sociales (IEES)

La création de l'université constitue une réponse aux exigences de réorientation économique du Grand-Duché. La ministre de l'Enseignement supérieur de l'époque, Erna Hennicot-Schoepges, le formula en ces termes en 2003: *« Nous avons d'abord eu la sidérurgie, puis vint l'essor de la place financière et des activités liées aux satellites; à présent se pose la question des possibilités s'offrant à la société de la connaissance du XXI^e siècle. J'estime que le Luxembourg n'a pas le droit de dilapider ses chances dans le domaine de la recherche. Mais qui dit recherche, dit également nécessité d'une université pouvant servir de locomotive à l'évolution industrielle du pays. »**

De nombreux élèves luxembourgeois partent traditionnellement à l'étranger pour étudier. À ceux qui ne le peuvent ou ne le veulent pas, le nouvel établissement d'enseignement supérieur offre des opportunités de formation dans leur pays. Ceci étant, l'Université du Luxembourg attire aussi des étudiants étrangers au Grand-Duché, et elle offre également aux chercheurs des conditions de travail attrayantes susceptibles d'entraîner un retour de matière grise au pays.

* Luxemburger Wort du 6/11/2003

Der 12. August 2003 markierte den Beginn einer neuen Ära in der Geschichte der Luxemburger Bildungspolitik. Mit der Verabschiedung des Hochschulgesetzes wurde der Traum von einer Universität Wirklichkeit.

Unter dem Dach der „Universität du Luxembourg“ wurden vier einzelne Institutionen vereint

- Der „Centre Universitaire de Luxembourg“, an dem Abiturienten nach dem Schulabschluss die ersten Semester in einer limitierten Zahl von Fächern absolvieren konnten
- Das „Institut Supérieur de Technologie“ (IST)
- Das „Institut Supérieur d'Études et de Recherches Pédagogiques“ (ISERP)
- Das „Institut d'Études Éducatives et Sociales“ (IEES)

Die Universitätsgründung war eine Antwort auf die Forderungen nach wirtschaftlicher Neuorientierung des Großherzogtums. Die damalige Hochschulministerin Erna Hennicot-Schoepges formulierte es im Jahr 2003 so:

*„Zunächst hatten wir die Stahlindustrie, dann wurden der Finanzplatz und das Satellitengeschäft entwickelt, und nun stellt sich die Frage, welche Möglichkeiten bieten sich der Wissensgesellschaft im 21. Jahrhundert? Ich meine, Luxemburg darf seine Chancen auf dem Gebiet der Forschung nicht verspielen. Wenn man allerdings Forschung sagt, braucht man auch eine Universität, die als Lokomotive für die industrielle Weiterentwicklung des Landes dienen kann.“**

Viele Luxemburger Schüler gehen traditionell zum Studieren ins Ausland. Wer das nicht kann oder will, dem eröffnet die neue Hochschule Bildungschancen in unmittelbarer Nähe.

Die Universität Luxemburg bringt aber auch ausländische Studierende ins Land. Außerdem bietet sie Forschern attraktive Arbeitsbedingungen und holt so intellektuelles Potential zurück ins Land.

* Luxemburger Wort vom 6/11/2003



Courses / Formations / Studiengänge

P = professionnel
A = académique

Langues d'enseignement / Teaching languages /
Unterrichtssprachen

Ⓕ Français / Französisch / French

Ⓖ Allemand / Deutsch / German

Ⓗ Anglais / Englisch / English

Ⓘ Luxembourgeois / Luxemburgisch /

Luxembourgish



Faculté des Sciences, de la Technologie et de la Communication

Fakultät für Naturwissenschaften, Technologie und Kommunikation

Faculty of Science, Technology and Communication

Bachelor

- Bachelor en sciences et ingénierie (A) Ⓕ Ⓖ Ⓗ (depending on the option / selon la filière choisie / je nach Studienrichtung)
 - › Filière Physique
 - › Filière Mathématiques
 - › Filière Ingénierie – électrotechnique, génie civil, mécanique, informatique
- Bachelor en sciences de la vie (A) Ⓕ Ⓖ Ⓗ
 - › Filière Biologie
 - › Filière Médecine
 - › Filière Pharmacie
- Bachelor en informatique (P) Ⓕ Ⓗ
 - › Filière Réseaux informatiques
 - › Filière Informatique industrielle
 - › Filière Informatique de gestion
 - › Filière Services distribués
 - › Filière Informatique scientifique
- Bachelor en ingénierie (P) Ⓕ Ⓖ Ⓗ
 - › Filière Énergie et environnement
 - › Filière Génie civil – Construction
 - › Filière Génie civil – Urbanisme et aménagement du territoire
 - › Filière Mécanique générale
 - › Filière Mécatronique
 - › Filière Électrotechnique
 - › Filière Télécommunications
 - › Filière "Europäisches Baumanagement"

14

Master

- Master in Condensed Matter Physics (A) Ⓗ
- Master en développement durable (P) Ⓕ Ⓗ
 - › Filière Énergie et environnement
- Master in Information & Computer Sciences (A) Ⓗ
- Master in Integrated Systems Biology (A) Ⓗ
- Master in Mathematics (A) Ⓗ
 - › Filière Mathématiques financières
 - › Filière Mathématiques générales
- Master en management de la sécurité des systèmes d'information (P) Ⓕ Ⓗ
- European Master of Small Animal Veterinary Medicine (formation continue / Weiterbildung / continuing education) Ⓗ

Autres formations/andere Studienangebote / other qualifications

- Formation spécifique en médecine générale Ⓕ
- Certificate – Principles of Biobanking for Clinical, Biological and Environmental Biospecimens and Bioresources Ⓗ
- Certificate Small Animal Veterinary Medicine Ⓗ

15



Faculté de Droit, d'Économie et de Finance

Fakultät für Rechts-, Wirtschafts- und Finanzwissenschaften

Faculty of Law, Economics and Finance

Bachelor

- Bachelor en droit (A) Ⓕ
- Bachelor en sciences économiques et de gestion (A) Ⓕ
- Bachelor en gestion (P) Ⓕ
 - › Filière Assurances
 - › Filière Banques
 - › Filière Entreprises

Master

- Master en droit européen (LL.M) (A) Ⓕ Ⓗ
 - › Filière Droit européen général
 - › Filière Droit européen privé
- Master en droit économique européen (LL.M) (A) Ⓕ Ⓗ
 - › Filière Contentieux européen
 - › Filière Droit pénal européen des affaires
- Master en droit financier européen et international (LL.M) (A) Ⓕ Ⓗ
 - › Filière Droit bancaire et financier européen
 - › Filière Droit fiscal européen international
- Master in Economics and Finance (A) Ⓕ Ⓗ
- Master of Science in Banking and Finance (P) Ⓗ
- Master in Entrepreneurship and Innovation Ⓗ
- Master in Accounting and Audit (A) Ⓕ Ⓗ

Autres formations/andere Studienangebote / other qualifications

- Formation complémentaire des réviseurs d'entreprises Ⓕ
- Formation complémentaire des experts-comptables Ⓕ



Faculté des Lettres, des Sciences Humaines, des Arts et des Sciences de l'Éducation

Fakultät für Sprachwissenschaften und Literatur, Geisteswissenschaften, Kunst und Erziehungswissenschaften

Faculty of Language and Literature, Humanities, Arts and Education

Bachelor

- Bachelor en cultures européennes (A) Ⓕ Ⓖ Ⓗ (selon la filière choisie / je nach Studienrichtung / depending on the option)
 - › Filière English
 - › Filière Français
 - › Filière Germanistik
 - › Filière Histoire
 - › Filière Philosophie
- Bachelor en psychologie (A) Ⓕ Ⓖ Ⓗ
- Bachelor en sciences de l'éducation (P) Ⓕ Ⓖ Ⓗ Ⓘ
- Bachelor en sciences sociales et éducatives (P) Ⓕ Ⓖ

Master

- Master en histoire européenne contemporaine (A) Ⓕ Ⓖ Ⓗ
- Master in Psychology: Evaluation and Assessment (A) Ⓕ Ⓖ ou / oder / or Ⓗ
- Master en médiation (P) Ⓕ
- Master en gérontologie (P) Ⓕ Ⓖ
- Master en études franco-allemandes: communication et coopération transfrontalières (P) Ⓕ Ⓖ
- Master in Modern and Contemporary European Philosophy (A) Ⓕ Ⓖ Ⓗ
- Master in Spatial Development and Analysis (A) Ⓗ ou / oder / or Ⓕ Ⓖ Ⓗ
- Master in Learning and Development in Multilingual and Multicultural Contexts (A) Ⓕ Ⓖ Ⓗ (some courses are plurilingual)
- Master en langues, cultures et médias – Lëtzebuurger Studien (A) Ⓕ Ⓖ Ⓗ
- Master in European Governance (A) Ⓕ Ⓗ
- Trinationaler Master in Literatur-, Kultur-, und Sprachgeschichte des deutschsprachigen Raums (A) Ⓕ Ⓖ
- Master Management und Coaching im Bildungs- und Sozialwesen (P) Ⓕ Ⓖ

Autres formations/andere Studienangebote / other qualifications

- Formation continue en aménagement du territoire Ⓕ Ⓖ
- Formation pédagogique des enseignants du secondaire Ⓕ Ⓖ Ⓗ Ⓘ
- Formation continue: Lëtzebuurger Sprooch a Kultur Ⓖ Ⓘ
- Zertifikat Management und Coaching im Bildungs- und Sozialwesen: Pädagogik Ⓕ Ⓖ

The University of Luxembourg is a research-oriented university, focusing on the creation of new knowledge. It therefore sets high priority on a select number of well-defined fields of research, supporting also the master's and doctoral programmes relating to these focus areas, and recruiting highly qualified researchers.

The University has framed in its current four-year plan (2010 – 2013) five high-priority focus areas of research. Most of them have a conceptual link with strengths or challenges of Luxembourg's society and its international context; they were chosen to help reinforcing the strengths and mastering the challenges.

Two of our research priorities are

- Security, Reliability and Trust in Information Technology and
- Systems Biomedicine.

In this context, the University has established two interdisciplinary research centres, the Interdisciplinary Centre for Security, Reliability and Trust (SnT, see page 28), targeting research and doctoral education in the field of ICT, and the Luxembourg Centre for Systems Biomedicine (LCSB, see page 30), which is partly funded by the Government within the country's "Health Science Plan".

The other three focus areas defined in the four-year plan are

- International Finance,
- European and Business Law and
- Education and Learning in Multilingual and Multicultural Contexts

Finally, these seven additional important research fields also figure in the four-year plan:

- Interface-induced Properties of Condensed Matter,
- Luxembourg Studies,
- Environmental Resources, Technologies and Changes,
- Economy and Entrepreneurship,
- Social and Individual Development,
- Mathematics and
- European Governance.

Research Units

Our three faculties are each made up of Research Units whose objective is to bring together an international team with a high level of expertise in a particular field. These Research Units cooperate with scientists from all over the world.

■ FACULTY OF SCIENCE, TECHNOLOGY AND COMMUNICATION

- Computer Science & Communications Research Unit (CSC)
- Research Unit in Engineering Science
- Mathematics Research Unit
- Physics and Materials Science Research Unit
- Life Sciences Research Unit

■ FACULTY OF LAW, ECONOMICS AND FINANCE

- Research Unit in Law
- Luxembourg School of Finance (LSF – see page 32)
- Cellule de Recherche en Économie Appliquée (CREA)

■ FACULTY OF LANGUAGE AND LITERATURE, HUMANITIES, ARTS AND EDUCATION

- Educational Measurement and Applied Cognitive Science (EMACS)
- Language, Culture, Media, Identities (LCMI)
- Integrative Research Unit on Social and Individual Development (INSIDE)
- Identités, Politiques, Sociétés, Espaces (IPSE)

Doctoral Studies

By the end of 2010, more than 360 Ph.D. students were enrolled at the University of Luxembourg. Doctoral students are supervised by the academic staff of the respective Research Unit, authorised to supervise doctoral theses. These can be managed either autonomously by the University of Luxembourg or under a joint supervision with a co-supervisor who is also authorised to manage research in its institution.

Doctoral degrees can be pursued in the following 19 fields of research: biology, chemistry, economics, engineering, financial science, geography, history, informatics, law, management, mathematics, philosophy, literature,

political science, physics, psychology, social science, science of education, and science of languages.

Doctoral Schools

Our doctoral schools offer custom-made training programmes for Ph.D. candidates to help them:

- acquire in-depth knowledge in their field of expertise,
- receive training of scientific methods,
- improve their scientific writing,
- debate ethical issues in science,
- develop interdisciplinary competences
- learn transferable skills like project management or presentation techniques.

Training takes place in small groups of Ph.D. candidates, focussing on their specific research topic.

Contact for Ph.D. Students

Service des Études
et de la Vie Étudiante (SEVE)
Office of doctoral studies
virginie.mucciante@uni.lu
T. + 352 / 46 66 44-6312



L'Université du Luxembourg est une université axée sur la recherche, qui a pour vocation la création d'un savoir nouveau. Elle accorde donc une priorité à un certain nombre de domaines de recherche soigneusement sélectionnés, en délivrant divers programmes de master et de doctorat dans ces disciplines, et au recrutement de chercheurs hautement qualifiés.

L'Université a ainsi défini dans son plan quadriennal (2010 – 2013) cinq domaines de recherche de haute priorité. La plupart de ces axes de recherche ont un lien conceptuel avec les atouts ou les défis de la société luxembourgeoise et de son contexte international; ils ont été choisis dans le seul but de renforcer ces atouts et de maîtriser ces défis.

Les deux premières priorités de recherche à l'Université du Luxembourg sont les suivantes:

- Sécurité et fiabilité des technologies de l'information
- Biomédecine des systèmes.

Dans ce cadre, l'Université a créé deux centres de recherche interdisciplinaires, l'Interdisciplinary Centre for Security, Reliability and Trust (SnT, voir page 28), ouvert aux chercheurs et aux doctorants spécialisés dans les TIC, et le Luxembourg Centre for Systems Biomedicine (LCSB, voir page 30), qui est en partie financé par le Gouvernement dans le cadre du « Plan d'action des sciences de santé » du pays.

Les trois autres disciplines prioritaires retenues dans le plan quadriennal sont les suivantes:

- Finance internationale
- Droit européen et droit des affaires
- Éducation et apprentissage en contextes multilingues et pluriculturels.

Enfin, sept autres domaines de recherche importants figurent également dans le plan quadriennal:

- Propriétés induites par des interfaces dans la matière condensée
- Études luxembourgeoises
- Ressources, technologies et changements environnementaux
- Économie et entrepreneuriat
- Développement social et individuel
- Mathématiques
- Gouvernance européenne.

Unités de recherche

Chacune des facultés est dotée de plusieurs Unités de recherche, à savoir des équipes internationales et hautement spécialisées dans leur domaine qui coopèrent avec des chercheurs du monde entier :

■ FACULTÉ DES SCIENCES, DE LA TECHNOLOGIE ET DE LA COMMUNICATION

- Computer Science & Communications Research Unit (CSC)
- Research Unit in Engineering Science
- Mathematics Research Unit
- Physics and Materials Science Research Unit
- Life Sciences Research Unit

■ FACULTÉ DE DROIT, D'ÉCONOMIE ET DE FINANCE

- Research Unit in Law
- Luxembourg School of Finance (voir page 32)
- Cellule de Recherche en Économie Appliquée (CREA)

■ FACULTÉ DE LETTRES, DES SCIENCES HUMAINES, DES ARTS ET DES SCIENCES DE L'ÉDUCATION

- Educational Measurement and Applied Cognitive Science (EMACS)
- Language, Culture, Media, Identities (LCMI)
- Integrative Research Unit on Social and Individual Development (INSIDE)
- Identités, Politiques, Sociétés, Espaces (IPSE)

Études de doctorat

Fin 2010, plus de 360 étudiants en doctorat étaient inscrits à l'Université du Luxembourg. Les étudiants en doctorat sont encadrés par les enseignants-chercheurs de leur unité de recherche, qui sont autorisés à diriger des thèses de doctorat. Les thèses peuvent être conduites soit de manière autonome à l'Université du Luxembourg, soit en cotutelle avec un codirecteur issu d'une institution de recherche étrangère et également autorisé à diriger des recherches.

Des doctorats sont délivrés dans les 19 domaines de recherche : biologie, chimie, géographie, histoire, informatique, droit, gestion, mathématiques, philosophie, lettres, physique, psychologie, sciences économiques,

sciences de l'éducation, sciences financières, sciences de l'ingénieur, sciences du langage, sciences politiques et sciences sociales.

Écoles doctorales

Nos écoles doctorales offrent des programmes taillés sur mesure pour les doctorants, qui les aident à

- acquérir des connaissances profondes dans leur domaine d'expertise,
- s'entraîner à utiliser les méthodes scientifiques
- améliorer leur style d'écriture scientifique
- débattre sur les dimensions éthiques de la science
- développer des compétences interdisciplinaires
- apprendre des techniques transférables comme la gestion de projets ou des techniques de présentation.

Les doctorants sont répartis en petits groupes, selon leur sujet de recherche spécifique.

Contact pour les doctorants

Service des Études
et de la Vie Étudiante (SEVE)
Bureau des études doctorales
virginie.mucciante@uni.lu
T. + 352 / 46 66 44-6312



Forschung

Die Universität Luxemburg ist eine forschungsorientierte Universität, die Wissen generieren will. Sie konzentriert sich deshalb bewusst auf eine limitierte Zahl klar definierter Forschungsfelder, die auch die Master- und Promotionsstudien in diesem Bereich unterstützen, und rekrutiert hochqualifizierte Wissenschaftler.

Die Universität hat in ihrem aktuellen Vierjahresplan (2010 – 2013) fünf Forschungsprioritäten definiert. Die meisten haben eine konzeptuelle Verbindung mit den Stärken oder Herausforderungen der Luxemburger Gesellschaft und ihres internationalen Kontextes; sie wurden gewählt, um die Stärken abzusichern und die Herausforderungen zu meistern.

Zwei unserer Forschungsprioritäten sind

- Sichere, verlässliche und vertrauenswürdige Systeme und Dienste in der Informations- und Kommunikationstechnologie (ICT)
- System-Biomedizin

In diesem Rahmen hat die Universität zwei interdisziplinäre Forschungszentren gegründet, das "Interdisciplinary Centre for Security, Reliability and Trust" (SnT, siehe Seite 28), das sich auf Forschung und Promotionsstudien im ICT-Bereich konzentriert, und das „Luxembourg Centre for Systems Biomedicine“ (LCSB, siehe Seite 30), das von der Regierung im Rahmen des „Aktionsplans für Gesundheitswissenschaften“ des Landes mitfinanziert wird.

Die anderen drei Forschungsprioritäten des Vierjahresplans sind

- Internationale Finanzwissenschaften
- Europa- und Wirtschaftsrecht
- Erziehung und Lernen im mehrsprachigen und multikulturellen Kontext

Weitere Hauptforschungsrichtungen im Vierjahresplan sind:

- Grenzflächeninduzierte Eigenschaften in kondensierter Materie
- Luxemburg-Studien
- Umweltressourcen, -technologien und -veränderungen
- Wirtschaft und Unternehmertum
- Soziale und individuelle Entwicklung
- Mathematik
- Europäische Governance

Forschungseinheiten

Unsere drei Fakultäten setzen sich aus Forschungseinheiten zusammen – internationalen Teams mit großer Expertise in einem bestimmten Feld, die mit Wissenschaftlern aus der ganzen Welt kooperieren:

FAKULTÄT FÜR NATURWISSENSCHAFTEN, TECHNOLOGIE UND KOMMUNIKATION

- Computer Science & Communications Research Unit (CSC)
- Research Unit in Engineering Science
- Mathematics Research Unit
- Physics and Materials Science Research Unit
- Life Sciences Research Unit

FAKULTÄT FÜR RECHTS-, WIRTSCHAFTS- UND FINANZWISSENSCHAFTEN

- Research Unit in Law
- Luxembourg School of Finance (siehe Seite 32)
- Cellule de Recherche en Économie Appliquée (CREA)

FAKULTÄT FÜR SPRACHWISSENSCHAFTEN UND LITERATUR, GEISTESWISSENSCHAFTEN, KUNST UND ERZIEHUNGSWISSENSCHAFTEN

- Educational Measurement and Applied Cognitive Science (EMACS)
- Language, Culture, Media, Identities (LCMI)
- Integrative Research Unit on Social and Individual Development (INSIDE)
- Identités, Politiques, Sociétés, Espaces (IPSE)

Promotionsstudium

Ende 2010 zählte die Universität Luxemburg rund 360 Doktoranden. Sie werden betreut von den Wissenschaftlern der jeweiligen Forschungseinheit mit Befugnis zur Begleitung von Dissertationen.

Neben der Promotion an der Universität Luxemburg ist auch ein Doppeldoktorat möglich, bei dem die Betreuung gemeinsam durch eine Lehr- und Forschungskraft der Universität Luxemburg und eine ebenfalls zur Betreuung befugte Lehr- und Forschungskraft einer ausländischen Universität erfolgt.

Die Universität kann Dokortitel in folgenden 19 Fachbereichen verleihen: Biologie, Chemie,

Erziehungswissenschaft, Finanzwirtschaft, Geographie, Geschichte, Informatik, Ingenieurwissenschaften, Management, Mathematik, Philosophie, Literatur, Physik, Politikwissenschaft, Psychologie, Recht, Sozialwissenschaft, Sprachwissenschaft, Wirtschaftswissenschaften.

Doktorschulen

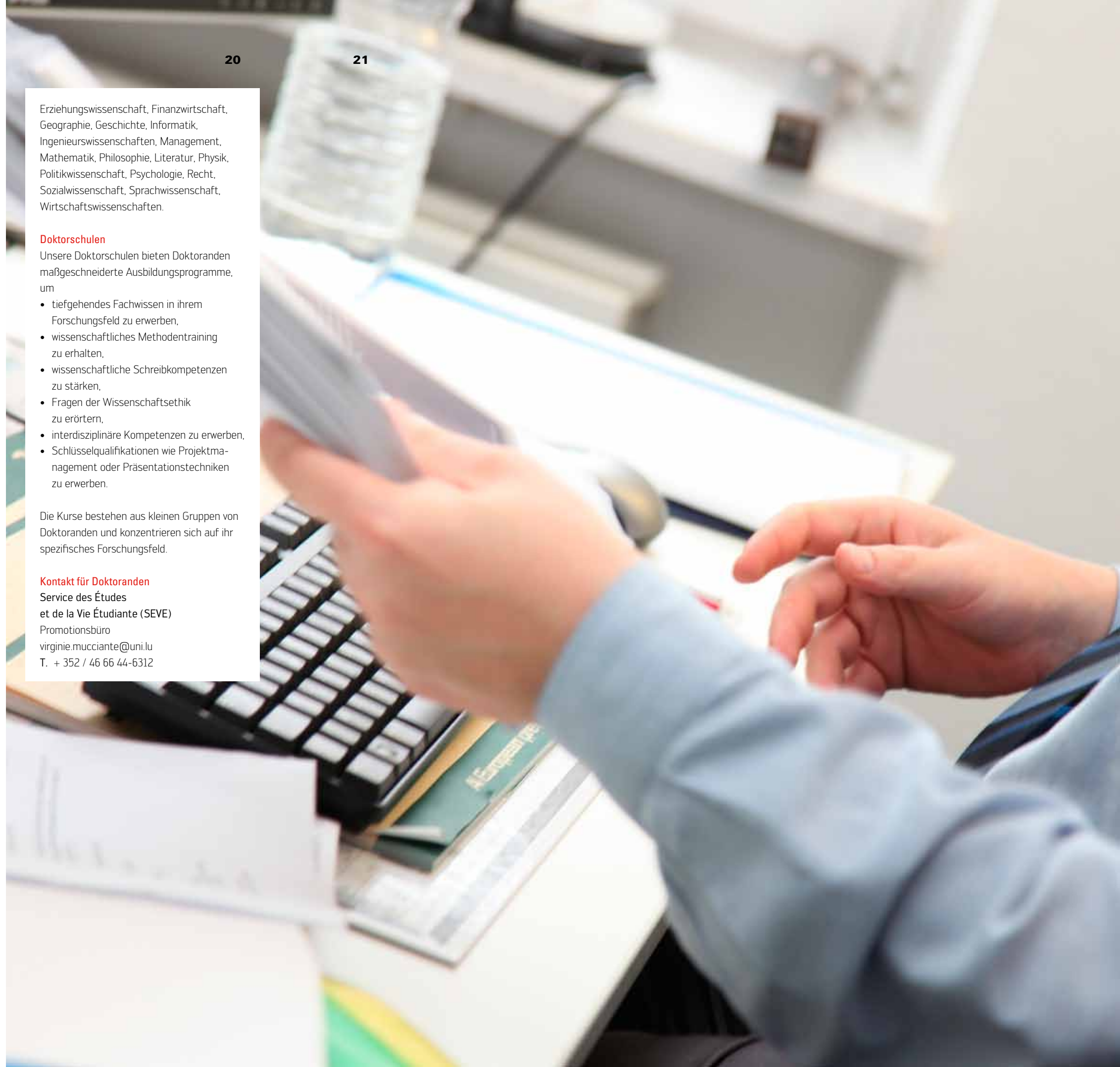
Unsere Doktorschulen bieten Doktoranden maßgeschneiderte Ausbildungsprogramme, um

- tiefgehendes Fachwissen in ihrem Forschungsfeld zu erwerben,
- wissenschaftliches Methodentraining zu erhalten,
- wissenschaftliche Schreibkompetenzen zu stärken,
- Fragen der Wissenschaftsethik zu erörtern,
- interdisziplinäre Kompetenzen zu erwerben,
- Schlüsselqualifikationen wie Projektmanagement oder Präsentationstechniken zu erwerben.

Die Kurse bestehen aus kleinen Gruppen von Doktoranden und konzentrieren sich auf ihr spezifisches Forschungsfeld.

Kontakt für Doktoranden

Service des Études
et de la Vie Étudiante (SEVE)
Promotionsbüro
virginie.mucciante@uni.lu
T. + 352 / 46 66 44-6312



„Accelerating secure ICT“

Communication networks and software systems are becoming more and more interconnected as we expect to access services and applications anywhere and anytime. Vital infrastructures and societal functions depend on the security and reliability of these systems. The failure of a network or system can lead to severe financial consequences or even loss of lives. Scientific and technological advances are required to develop secure, reliable and trustworthy information and communication technology (ICT) systems and services. The Interdisciplinary Centre for Security, Reliability and Trust (SnT) at the University of Luxembourg targets research and PhD education in one of today's most important fields of ICT. SnT emphatically fosters interaction and collaboration with industry and government partners.

SnT recently launched a partnership programme where key partners contribute know-how and resources to build the research centre. The current partners are P&T Luxembourg, Telindus S.A., SES S.A., and the Ministry of Economy, Banque et Caisse d'Épargne de l'État, IEE S.A.,itrust and Red Dog Communications S.A. SnT has initiated several international collaborations with top universities and research institutes and aims at playing an instrumental role in European initiatives and research programmes. Recently, SnT has undergone an impressive period of growth and expansion. Researchers and PhD students sum up to a total head count of about 75 by the beginning of 2011. The conjoined work of all SnT researchers passionately contributes to the process of establishing Luxembourg as the European centre of excellence and innovation for secure, reliable and trustworthy ICT systems and services. The interdisciplinary approach is essential, taking not only technical aspects into account but also addressing business, human and regulatory issues.

„Accelerating secure ICT“

L'interconnexion entre les réseaux informatiques et de communication joue un rôle de plus en plus important au coeur de notre société. De nombreuses fonctions et infrastructures dépendent de la sécurité et de la fiabilité de ces réseaux. Une panne aurait des conséquences financières, voire humaines, majeures. Les avancées scientifiques et technologiques doivent dès lors pouvoir amener au développement de services et de réseaux sûrs et fiables dans le domaine des technologies de l'information et de la communication (TIC). L'« Interdisciplinary Centre for Security, Reliability and Trust » (SnT) au sein de l'Université du Luxembourg se concentre sur la recherche et la formation de doctorants dans les domaines de la sécurité et de la fiabilité des TIC. Le SnT joue un rôle prépondérant dans l'interaction et dans la collaboration entre le monde académique, industriel et gouvernemental.

Le SnT a récemment initié un programme de coopération où les partenaires principaux contribuent par leur expertise et ressources au développement du centre de recherche. Les partenaires initiaux sont les P&T Luxembourg, Telindus S.A., SES S.A., et le Ministère de l'Économie ainsi que la Banque et Caisse d'Épargne de l'État et les entreprises IEE S.A.,itrust et Red Dog Communications S.A. Le SnT a conclu plusieurs accords internationaux de collaboration avec des universités de haute renommée et des instituts de recherche, et ambitionne de jouer un rôle significatif dans les initiatives et les programmes européens de recherche. Le SnT a récemment connu une très forte croissance en chercheurs et doctorants. Début 2011, le SnT comptait un total de 75 employés. Le travail conjoint de tous les chercheurs du SnT contribue à l'établissement du Luxembourg comme centre européen d'excellence et d'innovation dans la sécurité et la fiabilité des systèmes et services liés aux TIC. L'approche interdisciplinaire est essentielle, tenant non seulement compte des aspects technologiques, mais aussi des questions commerciales, sociales et juridiques.

„Accelerating secure ICT“

Kommunikations- und Softwaresysteme vernetzen sich immer stärker, da wir überall und jederzeit Zugang zu Diensten und Anwendungen erwarten. Systemausfälle können ernsthafte finanzielle Konsequenzen haben oder sogar Leben gefährden. Gefragt sind wissenschaftlicher und technologischer Fortschritt zur Entwicklung sicherer und verlässlicher Informations- und Kommunikationstechnologie-Systeme und -dienste. Das „Interdisciplinary Centre for Security, Reliability and Trust“, kurz SnT, konzentriert sich auf Forschungs- und Doktorarbeiten in einem der wichtigsten Felder der Informations- und Kommunikationstechnologien (ICT). Darüber hinaus fördert das Zentrum intensiv die Zusammenarbeit und Interaktion mit der Industrie und Regierungspartnern.

Das SnT hat kürzlich ein Kooperationsprogramm lanciert, bei dem wichtige Partner mit Sachverstand und Ressourcen zum Aufbau des Forschungszentrums beitragen. Erste Partner sind P&T Luxembourg, Telindus S.A., SES S.A. und das Wirtschaftsministerium sowie die „Banque et Caisse d'Épargne de l'État“ und die Firmen IEE S.A.,itrust und Red Dog Communications S.A. SnT hat mehrere internationale Kooperationen mit Topuniversitäten und Forschungsinstituten initiiert und will eine hilfreiche Rolle in Europäischen Initiativen und Forschungsprogrammen spielen. Das SnT hat in jüngster Zeit eine eindrucksvolle Wachstumsphase erlebt. Forscher und Doktoranden summierten sich Ende 2011 zu einer Gesamtmitarbeiterzahl von 75 Personen. Die gemeinsame Arbeit aller SnT-Forscher trägt dazu bei, Luxemburg als Europäisches Zentrum der Exzellenz und Innovation in sicheren, verlässlichen und vertrauenswürdigen ICT-Systemen und -diensten zu etablieren. Der interdisziplinäre Denkansatz, der nicht nur technologische Aspekte, sondern auch geschäftliche, soziale oder gesetzliche Fragen prüft, ist dafür wesentlich.





„Accelerating Biomedicine“

With the Luxembourg Centre for Systems Biomedicine, founded in 2009, the University has taken a decisive step towards the life sciences of the future. Due to strategic cooperation with the world's leading institutions in this field of activity (ISB-Seattle, MIT-Boston), the young research centre has already managed to attract the international scientific community's attention.

The LCSB conducts research in the fields of experimental and medical systems biology, bioinformatics, as well as in modeling the course of diseases and the effects of pharmaceuticals. With their research the LCSB scientists want to pave the way for personalised medicine. The medication of the future will be customised, such is the scientists' wish. Being an interdisciplinary centre of the University, the LCSB brings together scientists of various specialisations and contributes to the education of Master students.

The LCSB's focus lies on:

- Fundamental research in systems biology
- Analysis of the mechanisms underlying the development of diseases
- Identification of new modes of action for medications
- Efficiency and safety of new preventive and therapy strategies
- Development of new technologies to analyse biomedical systems

The LCSB fosters a continuous transfer of knowledge from fundamental research to biomedical and industrial practice. The aim is to build a rich IP-Portfolio. Being a central partner in a growing biotechnology cluster, the LCSB intends to give the Luxembourgish economy sustainable impulses and to support the development of a knowledge based economy.

The LCSB together with other projects funded by the government forms the backbone of the Luxembourgish action plan for health sciences and technologies.

„Accelerating Biomedicine“

Avec la fondation en 2009 du Luxembourg Centre for Systems Biomedicine (LCSB), l'Université du Luxembourg accomplit un pas décisif vers les sciences de la vie, domaine d'avenir s'il en est. Bénéficiant de coopérations stratégiques avec des institutions de renommée internationale dans cette spécialité (l'ISB de Seattle et le MIT de Boston), le nouveau centre de recherche attire déjà les regards de la communauté scientifique.

Le LCSB concentre sa recherche dans les domaines de la biologie systémique expérimentale et médicale, la bioinformatique et la modélisation des processus pathologiques et de l'action des médicaments. Ce faisant, les scientifiques du LCSB entendent aplanir la voie vers une médecine personnalisée afin que – tel est leur souhait – la médication de demain soit « sur mesure ». En tant que centre interdisciplinaire de l'Université, le LCSB réunit en outre des scientifiques de divers horizons et contribue à la formation d'étudiants en Master.

Les thèmes-clés abordés par le LCSB sont :

- la recherche fondamentale en biologie systémique
- l'analyse de mécanismes lors de l'apparition de maladies
- l'identification de nouveaux champs d'action pour les médicaments
- l'efficacité et la sécurité de nouvelles stratégies en matière de prévoyance et de thérapie
- la mise au point de nouvelles technologies pour l'analyse de systèmes biomédicaux

Le LCSB apporte son soutien au transfert de connaissances constant de la recherche fondamentale vers des applications biomédicales et industrielles, avec comme objectif la constitution d'un portefeuille de brevets étoffé. En tant que partenaire central d'un pôle biotechnologique en pleine croissance, le LCSB entend revigorer durablement l'économie luxembourgeoise et promouvoir le développement d'une économie basée sur les sciences.

Avec d'autres projets financés par le gouvernement, le LCSB représente l'épine dorsale du plan d'action luxembourgeois pour les sciences et technologies de la santé.

„Accelerating Biomedicine“

Mit dem 2009 gegründeten „Luxembourg Centre for Systems Biomedicine“ (LCSB) geht die Universität einen entschlossenen Schritt in Richtung zukunftssträchtiger Life Sciences. Durch strategische Kooperationen mit den international führenden Einrichtungen dieses Fachgebiets (ISB-Seattle, MIT-Boston) zieht das junge Forschungszentrum bereits die Blicke der internationalen scientific community auf sich.

Das LCSB betreibt Forschung im Bereich der experimentellen und medizinischen Systembiologie, der Bioinformatik sowie der Modellierung von Krankheitsprozessen und Arzneimittelwirkungen. Die Wissenschaftler des LCSB wollen mit ihrer Forschung den Weg zu einer personalisierten Medizin ebnen. Die Medikation der Zukunft soll „maßgeschneidert“ sein, so der Wunsch der Wissenschaftler. Als interdisziplinäres Zentrum der Universität bringt das LCSB zudem Wissenschaftler verschiedenster Fachrichtungen zusammen und trägt zur Ausbildung von Masterstudierenden bei.

Im Fokus des LCSB stehen:

- Grundlagenforschung in der Systembiologie
- Analyse von Mechanismen bei der Entstehung von Krankheiten
- Identifikation neuer Wirkungswege für Medikamente
- Effizienz und Sicherheit neuer Vorsorge und Therapiestrategien
- Entwicklung neuer Technologien zur Analyse biomedizinischer Systeme

Das LCSB fördert einen kontinuierlichen Wissenstransfer von der Grundlagenforschung zur biomedizinischen und industriellen Anwendung. Ziel ist es, ein reiches IP-Portfolio aufzubauen. Als zentraler Partner eines wachsenden Bio-technologie-Clusters will das LCSB der Luxemburger Wirtschaft nachhaltige Impulse geben und den Ausbau einer wissensbasierten Ökonomie unterstützen.

Das LCSB bildet gemeinsam mit weiteren von der Regierung geförderten Projekten das Rückgrat des Luxemburger Aktionsplans für Gesundheitswissenschaften und -technologien.





„We shape the future. Be part of it.“

The Luxembourg School of Finance (LSF) is the Department of Finance of the Faculty of Law, Economics and Finance of the University of Luxembourg. LSF's mission is to offer post-graduate education and to foster research in the areas of banking and finance.

Since January 2003, LSF has been running a part-time, two-year, Master of Science (MS) in Banking and Finance for professionals from the financial centre. Later on, the programme has been launched on a full-time, one-year, basis. Students of both MS programmes spend a residential academic week at the New York University Stern School of Business. Since its creation in 2003, about 280 students have enrolled in the programme from varied nationalities.

The core objective of the Luxembourg School of Finance is to be an academic leader in the creation and dissemination of an integrated body of knowledge in banking and finance. To accomplish its mission, LSF places a high priority on research. A research program in the areas of asset and risk management, fund industry, behavioural finance, law and finance, and quantitative finance was set up at the end of 2005.

For the development of its missions, LSF relies on its privileged network of connections with the financial business world.

The Luxembourg financial community, by means of the "Luxembourg School of Finance Foundation" and its partnership with the Faculty of Law, Economics and Finance from the University of Luxembourg, fully supports LSF.

www.lsf.lu

„We shape the future. Be part of it.“

La Luxembourg School of Finance (LSF) est le département « finance » de la Faculté de Droit, d'Économie et de Finance. Elle propose une formation de 3^e cycle et promeut la recherche dans les domaines bancaire et financier.

Ce département offre, depuis 2003, un master pour les professionnels du centre financier. Nommé « Master of Science in Banking and Finance », cette formation peut être suivie à mi-temps (en 2 ans) ou à temps plein (en un an). Les étudiants des deux programmes ont l'opportunité de passer une semaine à la « New York University Stern School of Business ». Ils sont 280 étudiants de nombreuses nationalités différentes à s'y être inscrits depuis 2003.

La Luxembourg School of Finance a pour objectif majeur de devenir un leader académique dans la création et la diffusion de savoirs dans les secteurs bancaire et financier. C'est d'ailleurs la raison pour laquelle la recherche constitue une de ses priorités majeures. Il existe depuis 2005 un programme permanent de recherche dans les domaines asset and risk management, fund industry, behavioral finance, en droit et finance ainsi que dans le domaine de la finance quantitative.

La LSF peut compter sur un réseau privilégié de relations dans le monde financier pour pouvoir remplir ses différentes missions.

Elle jouit du soutien intégral de la communauté financière du Luxembourg grâce à la « Luxembourg School of Finance Foundation », partenaire de la Faculté de Droit, d'Économie et de Finance.

www.lsf.lu

„We shape the future. Be part of it.“

Die Luxembourg School of Finance (LSF) ist der Fachbereich Finanzen der Fakultät für Rechts-, Wirtschafts- und Finanzwissenschaften. Aufgabe der LSF ist es, Fort- und Weiterbildungsprogramme anzubieten und die Forschung in den Bereichen Banken und Finanzen voranzutreiben.

Seit 2003 bietet die LSF einen zweijährigen Part-Time Master of Science (MS) in Banking and Finance für Fachleute aus der Finanzbranche an. Seit mehreren Jahren ist das Programm auch als einjähriger Full-Time-Master studierbar. Studenten beider MS-Programme verbringen eine akademische Woche an der New York University Stern School of Business. Seit der Auflegung im Jahr 2003 haben rund 280 Studenten aus zahlreichen Ländern das Programm absolviert.

Vordringlichstes Ziel der Luxembourg School of Finance ist es, bei der Generierung und Verbreitung von Wissen in den Bank- und Finanzwissenschaften akademische Spitzenleistungen zu erzielen. Deshalb räumt die LSF der Forschung hohe Priorität ein. Ein Forschungsprogramm in den Bereichen Vermögen und Risikomanagement, Fondsbranche, Behavioural Finance, Recht und Finanzen sowie Quantitative Finance ist Ende 2005 aufgelegt worden.

Bei der Entwicklung ihrer Missionen stützt sich die LSF auf ihr privilegiertes Netzwerk mit der Finanzwelt.

Die Finanzwelt Luxemburgs leistet uneingeschränkte Unterstützung für die LSF mittels der „Luxembourg School of Finance Foundation“ und ihrer Partnerschaft mit der Fakultät für Rechts-, Wirtschafts- und Finanzwissenschaften.

www.lsf.lu



Offers for Everyone

Conferences

The University organises various public conference series designed for a wide public, including, for example, the inaugural lectures "new@uni.lu", the "Amphi ouvert" series or the scientific series "Les Jeudis des Sciences". The current programme of conferences can be found on www.uni.lu, or you can keep up to date by subscribing to our "e-newsletter".

E-Newsletter

Our two-monthly E-newsletter „uni.lu news“ keeps you up to date about scientific lectures and other public conferences at the university, as well as about research projects, student events, newly appointed professors, book publications and finally about anything that's happening on the campuses.

Subscribe by email at newsletter.request@uni.lu

Library

The university library, which can also be used free of charge by external readers, offers the university community more than 220.000 books and almost 1000 periodicals for teaching and research. It cooperates closely with the National Library and is a member of the BiBnet.lu network. The university library consists of four local libraries spread over the university sites. Each library has its own special collection.

More information on the Internet at

www.uni.lu/universite/bibliotheque/
bibliotheque@uni.lu
T. + 352 / 46 66 44-6709

Guest Auditors

For those interested in expanding their intellectual horizon, visiting lectures as a guest auditor can be an enriching experience. In general – and subject to the faculty dean's consent – each citizen can attend these lectures, independently of degrees they may hold. Participation in practical work and other activities is not possible except if specifically authorised by the lecturer. To register as a guest auditor, follow admission instructions on the website of the university (www.uni.lu → Students/ Application). You will then be contacted in order to determine the courses you will attend before finally registering at the respective faculty with this faculty's consent.

Registration fee: 50 Euro per semester.

Offres s'adressant à tous

Conférences

L'Université organise diverses séries de conférences publiques qui s'adressent à un large public, telles les conférences inaugurales «new@uni.lu», la série «Amphi ouvert» ou, dans le domaine scientifique, «Les Jeudis des Sciences». Vous pouvez consulter le calendrier des manifestations sur www.uni.lu ou bien vous vous abonnez à notre newsletter électronique.

E-Newsletter

«uni.lu news», notre newsletter électronique, informe de manière claire et concise sur les conférences, projets et publications scientifiques, sur les activités étudiantes, sur les nouveaux enseignants et, de manière plus générale, sur toutes les manifestations qui se déroulent sur les campus. Cette newsletter paraît tous les quinze jours.

Pour s'y abonner, veuillez envoyer un courriel à newsletter.request@uni.lu

Bibliothèque

La bibliothèque, dont l'utilisation est également gratuite pour les lecteurs extérieurs, constitue, grâce à son fond de plus de 220.000 ouvrages et près de 1000 périodiques dédiés à l'enseignement et à la recherche, un précieux appui pour la collectivité universitaire. Elle coopère étroitement avec la Bibliothèque nationale et est affiliée au réseau BiBnet.lu. La bibliothèque universitaire est composée de quatre bibliothèques locales réparties sur les campus de l'université. Chaque bibliothèque a sa collection thématique propre.

Plus d'informations sur

www.uni.lu/universite/bibliotheque/
bibliotheque@uni.lu
T. + 352 / 46 66 44-6709

Auditeurs libres

Pour celles et ceux qui souhaitent élargir leur horizon intellectuel, la fréquentation des cours magistraux en tant qu'auditeurs libres est souvent très enrichissante. En principe – et sous réserve du consentement du doyen de la faculté concernée – chaque citoyen peut assister à ces cours, indépendamment des diplômes dont il est titulaire. La participation aux travaux pratiques et autres exercices n'est pas acceptée sauf autorisation expresse de l'enseignant. Pour devenir auditeur libre, la demande d'admission doit être faite en ligne (www.uni.lu → Etudiants/inscriptions), vous serez

Angebote an alle

28

Vorträge

Die Universität organisiert diverse öffentliche Vortragsreihen, die sich an ein breites Publikum richten: etwa die Antrittsvorlesungen „new@uni.lu“, die Vortragsreihe „Amphi ouvert“ oder die naturwissenschaftliche Reihe „Les Jeudis des Sciences“. Das aktuelle Veranstaltungsprogramm kann unter www.uni.lu abgerufen oder als E-Newsletter abonniert werden.

E-Newsletter

Unser zweiwöchentlicher E-Newsletter „uni.lu news“ informiert kurz und bündig über wissenschaftliche Vorträge und andere öffentliche Veranstaltungen an der Universität, aber auch über Forschungsprojekte, studentische Aktionen, neue Professorinnen und Professoren, Buchpublikationen und vieles mehr, was auf den Campussen passiert.

Abonnement per E-Mail an newsletter.request@uni.lu

Bibliothek

Die Universitätsbibliothek, die auch von externen Lesern kostenlos genutzt werden kann, unterstützt die Hochschulgemeinschaft mit über 220.000 Büchern und fast 1000 Zeitschriften für Lehre und Forschung. Sie kooperiert eng mit der Nationalbibliothek und ist Mitglied im Netzwerk BiBnet.lu. Die Universitätsbibliothek besteht aus vier lokalen Bibliotheken, die sich auf die Standorte der Hochschule verteilen. Jede Bibliothek hat ihre eigene thematische Sammlung.

Mehr Informationen unter

www.uni.lu/universite/bibliotheque/
bibliotheque@uni.lu
T. + 352 / 46 66 44-6709

Gasthörer

Wer seinen geistigen Horizont erweitern möchte, für den ist der Besuch von Vorlesungen als Gasthörer oft sehr bereichernd. Im Allgemeinen – und nach Zustimmung des Dekans der betreffenden Fakultät – kann jeder Bürger an Vorlesungen teilnehmen, unabhängig von Diplomen und Zulassungsbestimmungen. Teilnahme an praktischen und sonstigen Übungen ist nur mit ausdrücklicher Genehmigung des Dozenten möglich. Die Einschreibung zum Gasthörer erfolgt zunächst online auf www.uni.lu, Rubrik Studierende/Immatrikulation, die definitive Einschreibung nach der Kursauswahl und Bestätigung durch die Fakultät.
Einschreibgebühr: 50 Euro pro Semester.

29



Offers for Everyone

Senior Guest Auditors

More and more senior citizens use their time to continue studies and maintain intellectual capacities. A selection of lectures is geared towards this group, organised by the University of Luxembourg in consultation with the "RBS Center for Lifelong Learning". These lectures cover fields from philosophy to psychology, latin to history. To register as a senior guest auditor, follow admission instructions on the website of the university (www.uni.lu → Students/ Application). At the end of the procedure, you will be asked to give your choice of lectures you wish to visit and will finally be able to register at the respective faculty with this faculty's consent.

Registration fee: 50 Euro per semester.

Guided Tours

By appointment the university will arrange group tours of the various campuses.

T. +352 / 46 66 44-6560

Open Day

At the university's annual Open Day in spring, pupils and school-leavers, graduates and anyone else interested can discover the atmosphere of the campus and learn about the range of studies on offer.

Service des Études et de la Vie Étudiante
seve.infos@uni.lu

T. + 352 / 46 66 44-6060

Offres s'adressant à tous

ensuite contacté afin d'affiner la sélection de vos cours. Vous pourrez définitivement vous inscrire lorsque la faculté aura donné son accord.
Frais d'inscription: 50 euros semestre.

Auditeurs libres seniors

De plus en plus de seniors mettent leur temps à profit pour continuer leur formation et entretenir ainsi leurs facultés intellectuelles. Une sélection de cours magistraux leur étant tout particulièrement destinée a été mise au point par l'université du Luxembourg en concertation avec «RBS Center for Lifelong Learning», et ce dans des domaines allant de la philosophie à la psychologie en passant par le latin ou l'histoire. Pour devenir auditeur libre senior, vous devez faire votre demande d'admission en ligne (www.uni.lu → Etudiants/inscriptions), vous pourrez indiquer quels cours vous intéressent et pourrez définitivement vous inscrire lorsque la faculté aura donné son accord.
Frais d'inscription: 50 euros par semestre.

Visites guidées

L'université organise – après concertation – des visites de groupes sur les différents campus.

T. +352 / 46 66 44-6560

Journée « Portes Ouvertes »

Lors de la journée «Portes Ouvertes» qui se tient une fois par an au printemps, les élèves, bacheliers, diplômés en Bachelors ou toutes autres personnes intéressées ont la possibilité de se rendre sur les campus, d'y découvrir l'ambiance, et de s'informer sur les études proposées.

Service des Études et de la Vie Étudiante
seve.infos@uni.lu

T. +352 / 46 66 44-6060

Angebote an alle

30

Senioren-Gasthörer

Immer mehr ältere Menschen nutzen ihre Zeit zur Weiterbildung, um so geistig fit zu bleiben. Zusammen mit dem „RBS Center for Lifelong Learning“ hat die Universität eine Auswahl von Vorlesungen aus den verschiedensten Fachbereichen speziell für Senioren zusammengestellt – von der Philosophie über die Psychologie bis zu Latein oder Geschichte. Senioren-Gasthörer schreiben sich online ein auf www.uni.lu → Studierende/Immatrikulation. Die endgültige Einschreibung erfolgt nach Auswahl der Kurse und Bestätigung durch die Fakultät.

Einschreibgebühr: 50 Euro pro Semester.

Führungen

Nach Absprache organisiert die Universität Gruppenführungen über die verschiedenen Campusse.

T. +352 / 46 66 44-6560

Tag der offenen Tür

Der jährliche Tag der offenen Tür der Universität im Frühjahr ist für Schüler, Abiturienten, Bachelor-Absolventen und alle anderen Interessierten die ideale Gelegenheit, Campus-Luft zu schnuppern und sich über das Studienangebot informieren.

Service des Études et de la Vie Étudiante
seve.infos@uni.lu

T. +352 / 46 66 44-6060

31



Offers for Pupils and Teachers

Test our Faculties!

Every year during November holidays, the University invites students in their last High-school year from Luxembourg and the Grande Région, to take part in University courses of their choice from the first Bachelor year.

<http://testeznosfacultes.uni.lu>

Student for a Day

During Easter holidays, students in their last or next-to-last Highschool year can become a "student for a day" and accompany a university student on campus.

seve.infos@uni.lu
T. + 352 / 46 66 44-6060

Leonardo Summer School

How is an earthquake-proof building designed? How is the settlement of an amusement park planned? And how is biogas manufactured? Each year many exciting topics are on the programme of the Leonardo Summer School. The offer is aimed at secondary school pupils (2^e or 12^e), who would like to invest their last school week before summer holidays into workshops and lectures at the university in order to become acquainted with the campus, research and teaching before getting their A-level.

Prof. Dr. Massimo Malvetti
massimo.malvetti@uni.lu

Children's University

Once a year, the research unit INSIDE organises the "Kanneruni" children's university, offering primary school children aged 10 – 12 a morning of science workshops suitable for kids.

Offres pour élèves et enseignants

Testez nos facultés!

Chaque année pendant les vacances de la Toussaint, l'Université du Luxembourg invite les élèves des classes terminales du Luxembourg et de la Grande Région à découvrir l'enseignement universitaire en assistant à des cours de leur choix de première année Bachelor.

<http://testeznosfacultes.uni.lu>

Étudiant d'un jour

« Étudiant d'un jour » permet à l'élève d'être jumelé à un étudiant ou une étudiante. Pendant une journée, l'élève va suivre l'étudiant dans toutes ses activités à l'Université. Cette action pendant les vacances de Pâques s'adresse aux élèves des classes de Seconde et Première.

seve.infos@uni.lu
T. + 352 / 46 66 44-6060

Leonardo Summer School

Comment construit-on des bâtiments anti-sismiques? Comment dresse-t-on un parc d'attraction? Comment sont créés les biogaz? Bien des thèmes intéressants se trouvent chaque année au programme de la « Leonardo Summer School ». Celle-ci s'adresse aux élèves des dernières années de lycée qui seraient tentés d'échanger leur dernière semaine de congé d'été par des ateliers et des cours à l'université. Voilà aussi l'occasion de découvrir les campus, la recherche et l'enseignement universitaires avant même d'avoir obtenu son bac.

Prof. Dr. Massimo Malvetti
massimo.malvetti@uni.lu

Université pour enfants

Une fois par an, l'unité de recherche INSIDE de l'université organise la « Kanneruni », une demi-journée de workshops pratiques autour des sciences expliquées aux élèves de 10 à 12 ans.

Angebote an Schüler und Lehrer

32

„Virwëtz mol an d'Uni!“

Jedes Jahr während der Allerheiligenferien lädt die Universität Schülerinnen und Schüler der Abiturklassen aus Luxemburg und der Großregion ein, den Studienalltag an der Universität zu entdecken und an ausgewählten Vorlesungen des ersten Bachelorsemesters teilzunehmen.

<http://testeznosfacultes.uni.lu>

Student für einen Tag

Erst probieren, dann studieren: Nach dem Motto lädt die Uni in den Osterferien zur Aktion „Sei Student für einen Tag“. Schüler ab der 2^e/12. Klasse können einen Studierenden der Uni einen Tag lang bei allen Seminaren und Campusaktivitäten begleiten.

seve.infos@uni.lu
T. + 352 / 46 66 44-6060

Leonardo Summer School

Wie baut man erdbebensicher? Wie plant man die Ansiedlung eines Freizeitparks? Und wie wird Biogas hergestellt? Viele spannende Themen stehen jedes Jahr auf dem Programm der „Leonardo Summer School“. Dieses Angebot richtet sich an Oberstufenschüler der Gymnasien, die die letzte Schulwoche vor den Sommerferien gegen Workshops und Vorlesungen an der Uni tauschen und so Campus, Forschung und Lehre schon vor dem Abitur kennenlernen wollen.

Prof. Dr. Massimo Malvetti
massimo.malvetti@uni.lu

Kinderuniversität

Einmal jährlich organisiert die Forschungseinheit INSIDE der Universität die „Kanneruni“ für zehn- bis zwölfjährige Schülerinnen und Schüler – einen Vormittag voller Workshops mit kindgerecht erklärter Wissenschaft.

33



Offers for Pupils and Teachers

Presentations and Class Visits

Class visits and presentations of the studies on offer in schools are available all year round. Moreover, the annual Open Day (see page 36) and our presence on student fairs, whether at home or abroad, is the perfect opportunity to gather information about study programmes and enrolment procedures.

seve.orientation@uni.lu
T. + 352 / 46 66 44-6060

Junior Guest Auditors

The University of Luxembourg also offers a junior auditor programme; currently a mathematics class is available to students in 1^e, 2^e, 3^e B. To register as a junior guest auditor, follow admission instructions on the website of the university (www.uni.lu → Students/Application). At the end of the procedure, you will be able to register for good at the faculty with its consent.
Registration fee: 30 Euro per semester.

Offres pour élèves et enseignants

Présentations et visites de classes

Des visites de classes ainsi que des présentations de notre offre de formations au sein d'établissements scolaires sont possibles tout au long de l'année. En plus, la Journée des Portes Ouvertes (voir page 36), organisée chaque année, ainsi que nos stands aux foires d'études au Luxembourg et à l'étranger, constituent des occasions idéales pour s'informer sur nos formations et les modalités d'inscription.

seve.orientation@uni.lu
T. + 352 / 46 66 44-6060

Auditeurs libres juniors

L'Université du Luxembourg a également ouvert un programme d'auditeurs libres junior; actuellement un cours de mathématiques est accessible aux élèves de 1^e, 2^e, 3^e B. La demande d'admission se fait en ligne (www.uni.lu → Etudiants/inscriptions), et les élèves pourront définitivement s'inscrire lorsque la faculté aura donné son accord.
Frais d'inscription: 30 euros par semestre.

Angebote an Schüler und Lehrer

34

Präsentationen und Klassenbesuche

Klassenbesuche oder Präsentationen unseres Studienangebots in Schulen sind das ganze Jahr über möglich. Eine ideale Gelegenheit, sich über die Studiengänge und Einschreibeprozeduren zu informieren, bietet darüber hinaus der jährliche Tag der offenen Tür (siehe Seite 36) sowie unsere Stände auf Studienmessen im In- und Ausland.

seve.orientation@uni.lu
T. + 352 / 46 66 44-6060

Junior-Gasthörer

Die Universität hat auch ein Junior-Gasthörerprogramm gestartet. Zurzeit steht ein Matheseminar Gymnasiasten der 1^e, 2^e und 3^e-Klassen der Sektion B offen. Die Einschreibung erfolgt zunächst online auf www.uni.lu → Studierende/Immatrikulation, die endgültige Einschreibung nach Bestätigung durch die Fakultät.
Kosten: 30 Euro pro Semester.

35



Offers for Prospective Students

The SEVE

The "Service des Études et de la Vie Étudiante" (SEVE), the student department of the university, helps prospective students with all the formalities. Potential students can find all the information they require about our study courses and the conditions for registration. The SEVE's documentation centre also offers information on our partner universities.

SEVE
Campus Limpertsberg
162a, avenue de la Faiencerie
L-1511 Luxembourg
Bâtiment central

seve.infos@uni.lu
T. +352 / 46 66 44-6060

Open Monday to Friday
9am – 12am and 1.30pm – 4pm

Orientation

The student department will be happy to offer personal assistance during a one-to-one appointment.

seve.orientation@uni.lu
T. + 352 / 466644-6060

Offres s'adressant aux futurs étudiants

Le SEVE

Le « Service des Études et de la Vie Étudiante » (SEVE) de l'université accompagne les futurs étudiants dans leurs démarches et formalités à remplir. Les intéressés y trouveront toutes les informations sur nos filières d'études et sur les conditions d'inscription. Le centre de documentation du SEVE offre par ailleurs aussi des informations sur les universités partenaires.

SEVE
Campus Limpertsberg
162a, avenue de la Faiencerie
L-1511 Luxembourg
Bâtiment central

seve.infos@uni.lu
T. +352 / 46 66 44-6060

Ouvert du lundi au vendredi
9h00 – 12h00 et de 13h30 – 16h00

Orientation

Le service d'orientation du SEVE est à votre disposition pour des entretiens individuels.

seve.orientation@uni.lu
T. + 352 / 46 66 44-6060

Angebote an Studienbewerber

36

37

Der SEVE

Der „Service des Études et de la Vie Étudiante“ (SEVE), die Studierenden-Dienststelle der Universität, begleitet Studienbewerber bei allen Formalitäten. Interessenten finden hier Informationen über Studiengänge und Einschreibebedingungen. Das Dokumentationszentrum des SEVE bietet auch Informationsmaterial der Partneruniversitäten.

SEVE
Campus Limpertsberg
162a, avenue de la Faiencerie
L-1511 Luxembourg
Bâtiment central

seve.infos@uni.lu
T. +352 / 46 66 44-6060

Geöffnet montags bis freitags
9.00 – 12.00 Uhr und 13.30 – 16.00 Uhr

Studienberatung

Die Studienberatung des SEVE hilft Ihnen gern in einem individuellen Gespräch weiter.

seve.orientation@uni.lu
T. + 352 / 46 66 44-6060



The "Service des Études et de la Vie Étudiante" (SEVE), the student department of the university, helps students with all the formalities, from registration to graduation and beyond.

seve.infos@uni.lu

Language Courses

The university offers at the start of each winter semester a range of language courses for students (German, French and English).

Mobility

Our undergraduates must spend at least one semester abroad – and of course students from other countries are always welcome. In the SEVE's Mobility Dept., students can receive help and support.

seve.mobility@uni.lu

Housing

The university provides residences in different areas of the City of Luxembourg, Esch-sur-Alzette and Mondercange which offer residents best housing and working conditions as well as a multicultural environment.

seve.logement@uni.lu

Psychological Assistance

A psychologist offers personal counseling and support to help students. Consultations are confidential and free of charge.

aidepsycho@uni.lu

Careers Service

For final semester students and graduates, the SEVE Careers service organises the annual career networking fair meet@uni.lu as well as job application workshops. Furthermore, the service offers students individual advice on transitioning from studies to professional life, orientation interviews and a skills assessment.

campus.carrieres@uni.lu

Alumni Association

After their studies, the graduates stay in touch with their university thanks to the Alumni Association of the University of Luxembourg.

alumni@uni.lu

Le «Service des Études et de la Vie Étudiante» (SEVE) accompagne les étudiants dans les démarches administratives depuis l'inscription jusqu'à la délivrance du diplôme, et au-delà.

seve.infos@uni.lu

Cours de langues

Au début de chaque semestre d'hiver, l'université propose des cours de langues aux étudiants (allemand, français, anglais).

Mobilité

Nos étudiants en Bachelor sont tenus d'effectuer au moins un semestre à l'étranger – les étudiants étrangers étant, bien entendu, aussi les bienvenus. C'est à l'unité «mobilité» du SEVE que les étudiants trouveront l'aide et l'accompagnement nécessaires.

seve.mobility@uni.lu

Logement

L'université dispose d'un parc de logements situé dans les quartiers de la ville de Luxembourg, d'Esch-sur-Alzette et de Mondercange offrant aux étudiants les meilleures conditions de logement, de travail et de rencontres interculturelles.

seve.logement@uni.lu

Service psychologique

Une psychologue diplômée propose des entretiens d'aide ainsi qu'un soutien ponctuel. Les entretiens sont confidentiels et gratuits.

aidepsycho@uni.lu

Campus Carrières

Pour les étudiants de dernier semestre et ceux sur le point d'obtenir leur diplôme, l'université organise chaque année sous la conduite de Campus Carrières (SEVE) le salon de recrutement meet@uni.lu et des ateliers de préparation aux candidatures. En plus, les étudiants peuvent rencontrer le conseiller de Campus Carrières pour des conseils personnalisés, un entretien d'orientation ou un bilan des compétences.

campus.carrieres@uni.lu

Cercle des Anciens

Une fois leurs études finies, les jeunes diplômés restent en contact avec leur université grâce au Cercle des Anciens de l'université.

alumni@uni.lu

Der „Service des Études et de la Vie Étudiante“ (SEVE), die Studierenden-Dienststelle der Universität, begleitet Studierende bei allen Formalitäten von der Einschreibung bis zur Diplomüberreichung und darüber hinaus.

seve.infos@uni.lu

Sprachkurse

Die Universität bietet zum Auftakt des Wintersemesters Fremdsprachenkurse für Studierende (Deutsch, Französisch und Englisch).

Mobilität

Unsere Bachelor-Studenten sind zu mindestens einem Auslandssemester verpflichtet – und natürlich sind auch Studierende dem Ausland willkommen. In der SEVE-Abteilung Mobilität finden sie Hilfe und Begleitung.

seve.mobility@uni.lu

Wohnen

Die Universität verfügt über Studentenunterkünfte in Luxemburg, Esch-sur-Alzette und Mondercange, die Studierenden gute Wohn- und Arbeitsbedingungen sowie ein interkulturelles Umfeld bieten.

seve.logement@uni.lu

Psychologische Beratung

Eine Diplompsychologin bietet vertrauliche, kostenlose Beratungsgespräche und punktuelle Betreuung für Studierende an.

aidepsycho@uni.lu

Careers Service

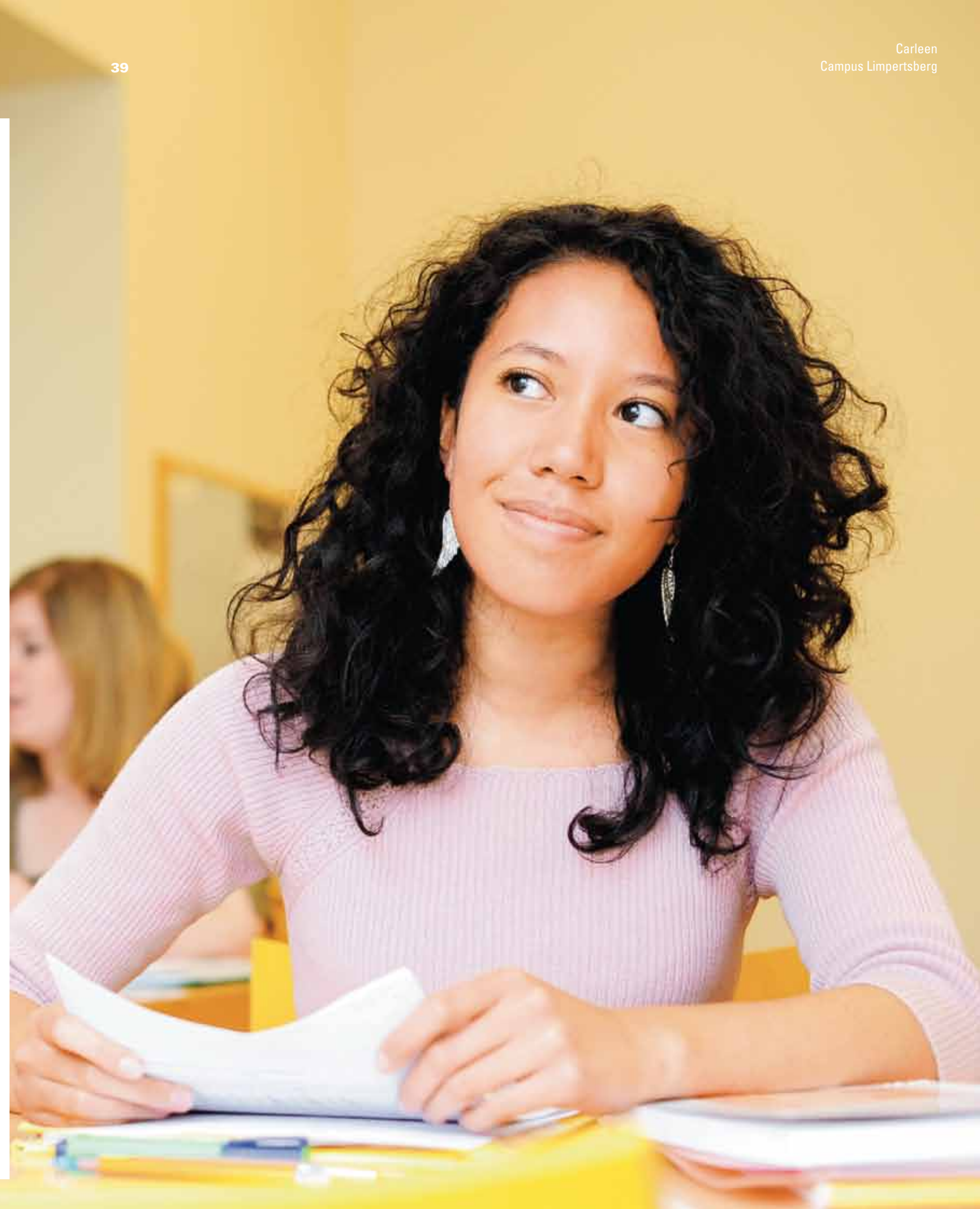
Für die Studierenden der Abschlusssemester und Diplomanden organisiert der Careers service des SEVE die jährliche Firmenkontaktmesse meet@uni.lu sowie Bewerbungsworkshops. Darüber hinaus steht der Service Studierenden für persönliche Beratung rund um den Übergang vom Studium ins Berufsleben, Orientierungsgespräche und Kompetenzbewertung zur Verfügung.

campus.carrieres@uni.lu

Alumni-Vereinigung

Nach dem Ende des Studiums bleiben die Absolventen dank der Alumnivereinigung in Kontakt mit ihrer Hochschule.

alumni@uni.lu



Culture & Sports

Espace Cultures

„Espace Cultures“ organises and coordinates a broad range of cultural events and groups at the University. If you are interested in cultural activities, you can choose between the University Choir, a choir singing for beginners, the University Chamber Music Ensemble, the student theater group Edudrame, the dance group “Dance Cluster” and a mime workshop. The university choir and the instrumental ensemble of the university also accept external participants. Furthermore, there are guided tours and sightseeing, study trips and exhibitions as well as free tickets for cultural events on offer. The programme is available online on www.uni.lu → heading students/culture & sports

espace.cultures@uni.lu
T. +352 / 46 66 44-6577

Campus Art

Campus Art, a SEVE initiative, invites you to discover your own creativity, to escape your normal daily life and to get back to your roots. The art workshops are intended for the entire university community – staff and students.

martine.ahlborn@uni.lu

Campus Sport

Are you tired of just sitting and learning? Then get out and do some sports! The SEVE organises a broad range of sport activities for students – ranging from Aquajogging to Climbing – and what is most important, the courses are free of charge.

campus.sport@uni.lu

Culture & sports

Espace Cultures

«Espace Cultures» organise et coordonne un grand nombre de manifestations culturelles, de groupes et d'initiatives à l'Université. Les personnes s'intéressant à la culture peuvent choisir entre la chorale universitaire, l'ensemble de musique de chambre, le groupe théâtral Edudrame, le groupe de danse «Dance Cluster» et un groupe de pantomimes. Le chœur universitaire et l'ensemble de musique de chambre accueillent également des intéressés externes. L'Université organise en plus des visites guidées, des excursions, des voyages d'études, des expositions et des conférences internationales. Pour un certain nombre d'événements culturels, l'Université offre des billets d'entrée gratuits. Toute l'offre peut être téléchargée à l'adresse www.uni.lu → étudiants/culture & sport

espace.cultures@uni.lu
T. +352 / 46 66 44-6577

Campus Art

Campus Art, une initiative du SEVE, vous invite à découvrir votre créativité personnelle, de fuir le quotidien et de vous tourner vers vos racines. Les ateliers d'art sont ouverts à toute la communauté universitaire, au personnel et aux étudiants.

martine.ahlborn@uni.lu

Campus Sport

Vous vous sentez fatigués par le travail assis et les études? Retrouvez donc votre équilibre dans le hall sportif! Le département «Campus Sport» du SEVE offre un grand nombre d'activités sportives – bien sûr gratuites – aux étudiants: de l'aquajogging à l'escalade.

campus.sport@uni.lu

Kultur & Sport

40

41

Espace Cultures

„Espace Cultures“ organisiert und koordiniert zahlreiche kulturelle Veranstaltungen, Gruppen und Initiativen an der Universität. Kulturinteressierte können zwischen Hochschulchor, Freier Gesangsgruppe und dem Kammermusikensemble der Universität, der studentischen Theatergruppe Edudrame, der Tanzgruppe „Dance Cluster“ und einer Pantomimengruppe wählen. Der Hochschulchor und das Instrumentalensemble der Universität nehmen auch externe Interessenten auf. Außerdem angeboten werden Führungen, Besichtigungen, Studienreisen und Ausstellungen sowie kostenlose Tickets für Kulturveranstaltungen. Das Programm ist abrufbar im Internet unter www.uni.lu → Studierende/Kultur & Sport.

espace.cultures@uni.lu
T. +352 / 46 66 44-6577

Campus Art

Die SEVE-Initiative „Campus Art“ ist ein Angebot von Kunstworkshops für alle, die sich auf die Spuren ihrer eigenen kreativen Wurzeln begeben wollen und nach Abwechslung vom Alltag suchen. Die Workshops stehen Studierenden und Hochschulpersonal offen.

martine.ahlborn@uni.lu

Campus Sport

Müde vom Sitzen und Lernen? Dann wird es Zeit für Ausgleich in der Sporthalle! Unter dem Titel „Campus Sport“ bietet die Studierenden-Dienststelle SEVE den Studierenden zahlreiche Sportaktivitäten an – von Aquajogging bis zu Kletterkursen – und das alles kostenlos.

campus.sport@uni.lu



Offers for Researchers

Euraxess Luxembourg

What administrative steps does a newcomer have to take to make their home in Luxembourg? How do you find a home? Or find a school for the children? 1001 questions face anyone who is thinking of moving to the Grand Duchy, and it is now possible to seek help at the mobility centre for researchers, housed at the University of Luxembourg.

These centres have been initiated as a European project by the European Commission, and in Luxembourg it is supported by the Minister of Culture, Higher Education and Research, and coordinated by the "Service des Études et de la Vie Étudiante" (SEVE) at the University of Luxembourg.

www.euraxess.lu

Mrs Barbara Daniel

T. + 352 / 46 66 44-6681

Offres s'adressant aux chercheurs

Euraxess Luxembourg

Quelles démarches administratives un étranger doit-il entreprendre pour s'installer au Luxembourg? Comment trouver un logement ou une école pour les enfants? Il est 1001 questions que se pose un chercheur qui souhaite s'installer au Grand-Duché. Il peut s'adresser à «Euraxess Luxembourg» le centre de mobilité pour «incoming researchers» et «outgoing researchers».

Ce projet européen de centres de mobilité, initié par la Commission européenne, est soutenu au Luxembourg par le Ministère de la Culture, de l'Enseignement supérieur et de la Recherche et est coordonné par le Service des Études et de la Vie Étudiante (SEVE) de l'Université du Luxembourg.

www.euraxess.lu

Mme Barbara Daniel

T. + 352 / 46 66 44-6681

Angebote an Forscher

42

43

Euraxess Luxembourg

Was für Behördengänge sind nötig, um sich in Luxemburg niederzulassen? Wie findet man eine Wohnung und die richtige Schule für die Kinder? 1001 Frage stellen sich Forscher, die sich im Großherzogtum niederlassen möchten. Sie können sich in diesem Fall an „Euraxess Luxembourg“ wenden, das Luxemburger Mobilitätszentrum für „incoming researchers“ und „outgoing researchers“.

Das von der EU-Kommission initiierte europäische Projekt der Mobilitätszentren wird in Luxemburg vom Ministerium für Kultur, Hochschulbildung und Forschung unterstützt und vom „Service des Études et de la Vie Étudiante“ (SEVE) der Universität Luxemburg koordiniert.

www.euraxess.lu

Frau Barbara Daniel

T. + 352 / 46 66 44-6681



Contacts to the Economy

The university has set itself the goal of being one of the motors of economic diversification in the Grand Duchy. Contacts between science and business have been very promising: above all those with the international financial centre of Luxembourg. For instance, the "Luxembourg School of Finance" receives financial aid and advice from the foundation of the same name, established in 2006 and supported by banking centre operators. Furthermore, our endowed chairs offer companies new possibilities for cooperation in research and development (see page 54).

Moreover, more than 650 financial experts, legal experts and other practitioners from the professional world support our professors in their teaching. Our partnership with the Luxembourg Chamber of Commerce launched the unique study course "Master in Entrepreneurship and Innovation". Furthermore the first spin-off company arose in the field of health technology from the Life Sciences Research Unit. Finally, meet@uni.lu, the business contact trade fair for students and graduates, is the ideal opportunity for companies to recruit academic junior employees.

Investments in Biomedicine

Furthermore, in 2008 the government of the Grand Duchy started the implementation of a strategic partnership initiative with three U.S. research institutions.

The centrepiece of the project is the Luxembourg "biobank" (www.ibbl.lu), founded in 2009 by the three Public Research Centres and the university. Another part of the project deals with the partnership between the Institute for Systems Biology in Seattle and the university, which resulted in the creation of the "Luxembourg Centre for Systems Biomedicine" (see page 30). With the aid of these investments, the government aims to develop a centre of expertise in the area of molecular medicine, to help diversify the Luxembourg economy.

Les contacts avec l'économie

L'université s'est donné pour but de devenir l'un des moteurs de la diversification économique du Grand-Duché. Les contacts entre la science et l'économie se développent de manière très prometteuse: il y a, tout d'abord, ceux établis avec la place financière internationale du Luxembourg. La « Luxembourg School of Finance » bénéficie ainsi des subsides et des conseils de la fondation éponyme créée en 2006, elle-même soutenue par des acteurs de la place bancaire. De plus, nos chaires avec dotation ouvrent aux entreprises de nouvelles possibilités de coopération en recherche et développement (voir page 54).

Par ailleurs, plus de 650 experts financiers, juristes, entrepreneurs et autres professionnels épaulent nos professeurs dans leur tâche d'enseignants. Notre partenariat avec la Chambre de Commerce de Luxembourg a permis l'émergence d'une formation pionnière, le « Master in Entrepreneurship and Innovation ». L'unité de recherche « Life Sciences » de l'université a, quant à elle, contribué à la naissance d'une première « spin-off » dans le domaine des technologies de la santé. Organisé à l'intention des étudiants et des diplômés, le salon du recrutement « meet@uni.lu » constitue pour les entreprises un vivier de recrutement universitaire idéal.

Les investissements en biomédecine

Le gouvernement du Grand-Duché a annoncé, en juin 2008, la mise en œuvre d'une initiative de partenariat stratégique avec trois instituts de recherche américains.

L'élément pivot du projet est la création d'une « biobanque » luxembourgeoise (www.ibbl.lu), fondée en 2009 par les trois « Centres de recherche publics » et l'université. Un autre volet de l'accord concerne le partenariat entre l'« Institute for Systems Biology » de Seattle et l'Université du Luxembourg, qui a mené à la création du « Luxembourg Centre for Systems Biomedicine » (voir page 30). Ces investissements du gouvernement ont pour objectif de développer un pôle de compétences en médecine moléculaire, pouvant aider à diversifier l'économie luxembourgeoise.

Kontakte zur Wirtschaft

44

45

Die Universität hat sich zum Ziel gesetzt, einer der Motoren der wirtschaftlichen Diversifikation des Großherzogtums zu werden. Die Kontakte zwischen Wissenschaft und Wirtschaft entwickeln sich vielversprechend: als erste die zum internationalen Finanzplatz Luxemburg. So erhält die „Luxembourg School of Finance“ aus der gleichnamigen Stiftung, die von Akteuren des Bankenplatzes getragen wird, finanzielle Hilfe und Beratung. Zudem eröffnen unsere Stiftungsprofessuren den Unternehmen neue Möglichkeiten der Zusammenarbeit in Forschung und Entwicklung (Siehe Seite 54).

Über 650 Finanzexperten, Juristen, Unternehmer und andere Praktiker aus der Berufswelt unsere Professoren in der Lehre. Unsere Partnerschaft mit der Luxemburger Handelskammer brachte den einzigartigen Studiengang „Master in Entrepreneurship and Innovation“ hervor. Darüber hinaus ging aus der Life Sciences-Forschungseinheit ein erstes „Spin off“-Unternehmen im Bereich der Gesundheitstechnologie hervor. Die Firmenkontaktmesse „meet@uni.lu“ für Studierende und Absolventen bildet für Unternehmen zudem die ideale Gelegenheit zur Rekrutierung akademischer Nachwuchskräfte.

Investitionen in Biomedizin

Die luxemburgische Regierung hat im Jahr 2008 die Umsetzung einer strategischen Partnerschaftsinitiative mit drei amerikanischen Forschungsinstituten gestartet.

Herzstück des Projekts ist die luxemburgische „Biobank“ (www.ibbl.lu), die von den drei „Centres de Recherche Publics“ und der Universität Luxemburg im Jahr 2009 gegründet wurde. Weiterer Teil des Projektes ist die Partnerschaft zwischen dem „Institute for Systems Biology“ in Seattle und der Universität Luxemburg, die zur Gründung des „Luxembourg Centre for Systems Biomedicine“ führte (siehe Seite 30). Ziel der staatlichen Investitionen ist die Gründung eines Kompetenzzentrums auf dem Gebiet der Molekularmedizin, ein Beitrag zur Diversifizierung des Wirtschaftsstandorts Luxemburg.

Endowed Chairs

Endowed chairs are funded by external capital providers as for example business companies and are not, or not completely, funded by the University itself. They are, in general, limited to a five-year contract period and allow the donor to establish collaborations with scientists in research and development. The University has already obtained six endowed chairs:

- First off was the Japanese electronics company TDK, that founded the TDK Europe professorship „New materials for solar cells“ in 2006.
- In 2007, the City of Luxembourg funded a professorship in urban development research, located within the „Laboratoire de Recherche en Géographie et Aménagement du Territoire“ at the University.
- In 2009, the company ATOZ established a professorship for European and international tax law at the Faculty of Law, Economics and Finance.
- In March 2010, the University and the global satellite operator SES s.a. signed a partnership agreement that foresees, among others, a funded chair in Satellite Communications and Media Law.
- In September 2010, the world's largest steel producer ArcelorMittal, headquartered in Luxembourg, sealed the "ArcelorMittal Funded Chair in Façade Engineering" with the University.
- Also in September 2010, the Deutsche Bank Luxembourg S.A. announced the funding of the „Deutsche Bank Chair of Finance“. The chair is based at the Luxembourg School of Finance, located within the Faculty of Law, Economics and Finance.

Les chaires avec dotation

Les chaires avec dotation de l'Université du Luxembourg sont financées en tout ou en partie par un tiers, comme par exemple, une entreprise. Ce financement ne provient donc pas, ou du moins pas intégralement de l'université elle-même. Les chaires sont généralement créées pour une durée de cinq ans. Elles ouvrent de nouvelles opportunités de collaboration entre le donateur d'une part, et les chercheurs, d'autre part. L'Université a obtenu six chaires de dotation :

- En 2006, l'entreprise japonaise en électronique, TDK, a accordé le financement de la chaire TDK Europe « Nouveaux matériaux pour des cellules solaires ».
- 2007 est marqué par la création d'une chaire concernant la recherche sur le développement des villes, financée par la Ville de Luxembourg et implantée au sein du « Laboratoire en géographie et aménagement du territoire » de l'université.
- Deux ans plus tard, en 2009, la Faculté de Droit, d'Économie et de Finance s'est vu accorder une chaire financée par l'entreprise ATOZ sur le droit fiscal européen et international.
- En mars 2010, l'université signe un accord avec l'opérateur de satellites de communication, SES s.a., et plus particulièrement l'octroi d'une chaire en droit de communication spatiale et en droit des médias.
- Septembre 2010 : le groupe sidérurgique, ArcelorMittal, – dont le siège se trouve à Luxembourg – a signé le financement d'une chaire ArcelorMittal sur l'ingénierie des façades.
- La « Deutsche Bank chair of Finance », financée par la Deutsche Bank Luxembourg s.a., fût créée également en septembre 2010. Cette chaire a été accordée à la Luxembourg School of Finance, le département « finance » de la Faculté de Droit, d'Économie et de Finance.

Stiftungsprofessuren

Stiftungsprofessuren werden von einem Drittmittelgeber wie zum Beispiel Unternehmen bezahlt und nicht oder nicht vollständig von der Universität selbst. Sie sind in der Regel auf eine Laufzeit von fünf Jahren begrenzt und eröffnen dem Stifter neue Möglichkeiten der Zusammenarbeit mit Wissenschaftlern in Forschung und Entwicklung. Die Universität hat bereits sechs Stiftungsprofessuren erhalten:

- Den Auftakt machte das japanische Elektronikunternehmen TDK im Jahr 2006, das die TDK Europe Professur „Neue Materialien für Solarzellen“ stiftete.
- Im Jahr 2007 stiftete die Stadt Luxemburg eine Professur in Stadtentwicklungsforschung, die im „Laboratoire de Recherche en Géographie et Aménagement du Territoire“ der Universität angesiedelt ist.
- Im Jahr 2009 schuf das Unternehmen ATOZ an der Fakultät für Rechts-, Wirtschafts- und Finanzwissenschaften eine Professur für europäisches und internationales Steuerrecht.
- Im März 2010 unterzeichneten die Universität und der Satellitenbetreiber SES S.A. ein Partnerschaftsabkommen, das unter anderem eine Stiftungsprofessur in Satelliten-Kommunikations- und Medienrecht vorsieht.
- Im September 2010 besiegelte der weltgrößte Stahlproduzent ArcelorMittal, der seinen Hauptsitz in Luxembourg hat, die „ArcelorMittal Stiftungsprofessur in Fassaden-Engineering“ mit der Universität.
- Ebenfalls im September 2010 gab die Deutsche Bank Luxembourg S.A. die Stiftung des „Deutsche Bank Chair of Finance“ bekannt. Die Professur wird an der „Luxembourg School of Finance“ angesiedelt, dem Fachbereich Finanzen der Fakultät für Rechts-, Wirtschafts- und Finanzwissenschaften.

46

47



Parlez-vous français? Sprechen Sie Deutsch? Do you speak English? Or Lëtzebuergesch? If you want to talk to the young woman or man at the nearby cafe table, first of all you have to find out what language they speak. In the Grand Duchy, one of the founder states of the European Union, about 43 per cent of the 510.000 inhabitants are foreign.

This multicultural ambience of day-to-day contact with people from the four corners of the earth gives the small state an astonishingly cosmopolitan outlook – not least thanks to the European institutions and the financial centre. But of course it is far easier to get around the capital (80.000 inhabitants) than it is in Berlin or Paris. The distances are short.

There is a lively scene around the fashionable bars of Hollerich, Grund and Clausen in the capital, or in the Rockhal and the Kulturfabrik at Esch / Alzette. Furthermore, there are plenty of leisure activities: cinemas and climbing parks, mountain bike trails and an enormous cultural range – from jazz in the mediaeval city, contemporary art at MUDAM, theatre in every language or classical music in the most beautiful new building in Luxembourg, the Philharmonie. All this set against the romantic backdrop of the mediaeval city (a UNESCO world heritage site since 1994), the castles in the richly-forested north and the vineyards along the Mosel. Thank heavens for the holidays!

Parlez-vous français? Sprechen Sie Deutsch? Do you speak English? Ou Lëtzebuergesch? Lorsqu'on souhaite, dans un bistrot, engager la conversation avec la personne de la table d'à côté, il faut d'abord régler la question de la langue. Au Grand-Duché, l'un des États fondateurs de l'Union européenne, environ 43 pour cent des 510.000 habitants du pays sont des étrangers.

Le multiculturalisme dû au côtoiement quotidien de gens venus des quatre coins de la planète – grâce aussi aux institutions européennes et la place financière – confère au petit État une surprenante ouverture sur le monde. La capitale du pays (80.000 habitants) a bien entendu une dimension plus «intime» que Berlin ou Paris, les trajets y sont brefs.

La jeunesse se rassemble avant tout dans les cafés branchés des quartiers de Hollerich, du Grund et de Clausen, ou dans la «Rockhal» et la Kulturfabrik de Esch-sur-Alzette. Les possibilités de loisirs sont nombreuses: cinémas et parcs d'escalade, pistes de VTT et une offre culturelle complète – qu'il s'agisse de jazz dans la vieille ville, d'art contemporain au MUDAM, de théâtre ou de musique classique dans le plus bel édifice de construction récente au Luxembourg, la Philharmonie. Le tout dans des coulisses romantiques mêlant la Vieille Ville (inscrite au patrimoine mondiale de l'UNESCO depuis 1994), les châteaux qui parsèment le nord boisé, et les vignobles de la Moselle. Heureusement le congé intersemestriel existe à l'université.

Parlez-vous français? Sprechen Sie Deutsch? Do you speak English? Oder Lëtzebuergesch? Wer mit der jungen Frau oder dem Mann am Bistrotisch nebenan ins Gespräch kommen will, muss erst mal die Sprache klären. Im Großherzogtum, einem der Gründungsstaaten der Europäischen Union, sind rund 43 Prozent der nur 510.000 Einwohner Ausländer.

Der Multikulti-Alltag mit Menschen aus aller Herren Länder verleiht dem Kleinstaat eine überraschende Weltoffenheit – nicht zuletzt dank der europäischen Institutionen und des Finanzplatzes. Natürlich geht es in der Hauptstadt des Landes (80.000 Einwohner) gemüthlicher zu als in Berlin oder Paris. Dafür sind die Wege kurz.

Die junge Szene trifft sich vor allem in den Trendbistros der Hauptstadt-Viertel Hollerich, Grund und Clausen, oder in der „Rockhal“ und der Kulturfabrik von Esch/Alzette. Überhaupt sind die Freizeitmöglichkeiten vielfältig: Es locken Kinos und Kletterparks, Mountainbikepisten und ein großes Kulturangebot – ob Jazz in der Altstadt, zeitgenössische Kunst im MUDAM, Theater in allen Sprachen oder Klassik im schönsten Neubau Luxemburgs, der Philharmonie. Das Ganze vor einer romantischen Kulisse aus historischer Altstadt (seit 1994 UNESCO-Weltkulturerbe), den Burgen im waldreichen Norden und den Weinbergen an der Mosel. Gut, dass es Semesterferien gibt...



The University of Luxembourg is currently divided across several sites: Kirchberg, Limpertsberg, Walferdange and Belvaux. But that is going to change: in a few years, the university will find a new home on the Belval-West brownfield site in the "Cité des Sciences", about 20 km southwestern of the capital. However, parts of the Faculty for Law, Economics and Finance will remain in the capital.

Belval-West is the most ambitious urban development project of the Grand Duchy. Where once the chimneys of the blast furnaces stood tall, intellects will likewise tower. A modern blend of research and teaching, work and leisure, industry and trade, homes and culture is due to arise on the roughly 120 hectare site of the erstwhile largest steelworks of Luxembourg. The "Cité des Sciences" is simply Belval's foremost project. With a budget of EUR 600 million, the project will in the medium term accommodate about 8.000 students, scientists and administrators from the University of Luxembourg.

L'Université du Luxembourg répartit actuellement ses activités entre plusieurs sites: Limpertsberg, Kirchberg, Walferdange et Belvaux. Mais cela va changer: dans quelques années, l'université élit domicile dans la Cité des Sciences sur la friche industrielle de Belval-Ouest, à une vingtaine de kilomètres au sud-ouest de la capitale. Seulement la Faculté de Droit, d'Économie et de Finance restera partiellement à Luxembourg-Ville.

Belval-Ouest est considéré comme le plus ambitieux projet urbanistique du Grand-Duché. Là où jadis fumaient les cheminées des hauts fourneaux, on verra fumer les cerveaux. Sur les quelques 120 hectares de terrain où se dressait jadis la plus grande aciérie du Luxembourg émerge un concept moderne qui mêle recherche et enseignement, travail et loisirs, industrie et commerce, habitat et culture. La Cité des Sciences est LE projet phare de Belval. Estimé à 600 millions d'euros, le projet abritera l'Université du Luxembourg avec, à terme, près de 8.000 étudiants, scientifiques et agents administratifs.

Die Universität Luxemburg ist zurzeit auf zahlreiche Standorte verteilt: Limpertsberg, Kirchberg, Walferdange und Belvaux. Aber das soll sich ändern: In wenigen Jahren wird die Universität in der „Cité des Sciences“ auf der Industriebrache Belval-West ihre neue Heimat finden, rund 20 Kilometer südwestlich der Hauptstadt. Nur die Fakultät für Rechts-, Wirtschafts- und Finanzwissenschaften wird partiell in der Hauptstadt bleiben.

Belval-West gilt als das ehrgeizigste urbanistische Projekt des Großherzogtums. Wo einst die Schloten der Hochöfen rauchten, sollen dann die Köpfe rauchen. Auf dem rund 120 Hektar großen Gelände der ehemals größten Stahlhütte Luxemburgs entsteht eine Mischung aus Forschung und Lehre, Arbeit und Freizeit, Industrie und Handel, Wohnen und Kultur. Die „Cité des Sciences“ ist Belvals Leitprojekt schlechthin. Das mit 600 Millionen Euro veranschlagte Projekt soll die Universität Luxemburg mit mittelfristig rund 8.000 Studierenden, Wissenschaftlern und Verwaltungsmitarbeitern beherbergen.



Our Academic Partners / Nos partenaires universitaires / Unsere akademischen Partner

Germany

- Albert-Ludwigs-Universität Freiburg
- Fachhochschule Kaiserslautern
- Fachhochschule Trier
- Hochschule Bochum
- Hochschule Darmstadt
- Hochschule für Technik und Wirtschaft des Saarlandes
- Technische Universität Berlin
- Technische Universität Darmstadt
- Technische Universität Dresden
- Technische Universität München
- Universität des Saarlandes
- Universität Trier

Belgium

- Facultés universitaires Notre-Dame de la Paix – Namur
- Université Catholique de Louvain
- Université de Liège

France

- ESITC Metz
- Université Montpellier 1
- Université Nancy 1
- Université Nancy 2
- Université Paris 1 – Panthéon Sorbonne
- Université Paris V
- Université Paris-Sud XI
- Université Paul Verlaine – Metz
- Université de Haute-Alsace – Mulhouse et Colmar
- Université de Strasbourg

Other Academic Partners in Europe

- Università di Bologna (ITA)
- Libera Università di Bolzano (ITA)
- University of Cambridge (GB)
- Universidade de Coimbra (PRT)
- Maastricht University (NL)
- Higher School of Economics Moscow (RUS)
- Université de Genève (CHE)
- University of Novi Sad (SRB)
- Polska Akademia Nauk (POL)
- Politechnika Warszawska (POL)
- Campus Europae (European University Foundation)
- European Council for Student Affairs (ECStA)
- Charta Saar-Lor-Lux-Rheinland-Pfalz-Wallonien
- Institut Universitaire International du Luxembourg
- University Network of European Capitals of Culture (UNeECC)

Canada

- Université de Laval
- Université de Sherbrooke
- York University
- University of Ottawa

China

- Renmin University of China
- Shandong University
- Tongji University

United States

- Colorado State University
- Miami University
- University of Northern Arizona
- University of San Francisco
- University at Buffalo
- William & Mary University
- University of Illinois

Other Academic Partners

- Sophia University (JPN)
- Université de Bamako (RMM)
- King Mongkut's University of Technology (T)



Other Partners / Autres partenaires / Andere Partner

Private Partners

- Arcelor Mittal
- ATOZ Luxembourg
- AxoGlia Therapeutics S.A.
- Deutsche Bank Luxembourg S.A.
- Finesti
- IEE S.A.
- itrust consulting s.à.r.l.
- OLAP – Office Luxembourgeois pour l'Accroissement de la Productivité
- Paul Wurth S.A.
- SES S.A.
- TDK Corporation
- Telindus Luxembourg

European Partners

- Commission Européenne
- Banque européenne d'investissement (BEI)
- European Space Agency (ESA)
- ANEFORÉ – Agence Nationale pour le Programme européen d'éducation et de formation tout au long de la vie
- Université de la Grande Région (Uni-GR)

Partners in Luxembourg

- Banque et Caisse d'Épargne de l'État
- Chambre de Commerce Luxembourg
- CEPS Instead – Centre d'Études de Populations, de Pauvreté et de Politiques Socio-Economiques
- CFL – Société nationale des chemins de fer luxembourgeois
- CIPU – Cellule nationale d'information pour la politique urbaine
- Centre de Recherche Public Gabriel Lippmann
- Centre de Recherche Public Santé
- Centre de Recherche Public Henri Tudor
- Luxinnovation
- Le Fonds Belval
- P&T Luxembourg
- SNCI – Société Nationale de Crédit et d'Investissement – Luxembourg
- STATEC – Institut National de la Statistique et des Études Économiques du Grand-Duché du Luxembourg
- Ville de Luxembourg

Ministries in Luxembourg

- Ministère des Affaires étrangères
- Ministère de l'Économie et du Commerce extérieur
- Ministère de l'Éducation nationale et de la Formation professionnelle
- Ministère de l'Éducation nationale et de la Formation professionnelle – SCRIPT

- Ministère du Travail et de l'Emploi
- Ministère de la Famille et de l'Intégration
- Ministère de l'Intérieur et à la Grande Région
- Ministère de la Culture, de l'Enseignement Supérieur et de la Recherche
- Ministère de la Santé
- Ministère d'État – département des Cultes



Campus Limpertsberg

The "Rose Campus" of the university lies in a residential district of the capital which was famous for its rose-growing before it was developed. The historic "bâtiment central" was built in 1903 on behalf of the Franciscan Order and was used as a college for Luxembourg's Catholic priests from 1926 to 1972. Today, it and the neighbouring buildings house the central university administration, the Faculty of Law, Economics and Finance, as well as parts of the Faculty of Science.

Campus Limpertsberg

162a, avenue de la Faiencerie
L-1511 Luxembourg
T. + 352 / 46 66 44-6000

Campus Kirchberg

Opened in 1976, the building complex of the former "Institut Supérieur de Technologie" (IST) in the EU and banking district of Kirchberg, is today the headquarters of the science faculty of the University of Luxembourg.

Campus Kirchberg

6, rue Coudenhove-Kalergi
L-1359 Luxembourg
T. + 352 / 46 66 44-5000

Bâtiment K2

The university's "Luxembourg School of Finance" (Master in Banking and Finance) and the "Luxembourg Business Academy" (Master in Entrepreneurship and Innovation) are housed in the ultramodern office building "K2" a few minutes' walk from Campus Kirchberg.

4, rue Albert Borschette
(Luxembourg School of Finance)
2b, rue Albert Borschette
(Luxembourg Business Academy)
L-1246 Luxembourg
T. + 352 / 46 66 44-6807
(Luxembourg School of Finance)
T. + 352 / 46 66 44-6838
(Luxembourg Business Academy)



Campus Limpertsberg

Campus Walferdange

In the small town of Walferdange a few kilometres north of the capital, in a former château from the 19th Century and numerous neighbouring buildings, now resides the arts faculty of the University of Luxembourg.

Campus Walferdange

Route de Diekirch
L-7220 Walferdange
T. + 352 / 46 66 44-9000

Belvaux

The university's laboratory for photovoltaics in Belvaux was founded in April 2007 within the framework of the TDK Europe professorship, a public-private partnership funded by TDK Corporation and the University of Luxembourg. The laboratory is a group of researchers developing new materials and processes for solar cells.

41, rue du Brill
L-4422 Belvaux
T. + 352 / 46 66 44-6304

Campus Belval

The "Luxembourg Centre for Systems Biomedicine" (LCSB), one of the two interdisciplinary research centres of the University of Luxembourg, resides on Campus Belval, the future headquarters of the University of Luxembourg.

Campus Belval

House of Biomedicine
Luxembourg Centre for Systems Biomedicine (LCSB)
7, avenue des hauts fourneaux
L-4362 Esch sur Alzette
T. + 352 / 46 66 44-6973



Campus Kirchberg

Campus Limpertsberg

Le « campus des roses » de l'université est situé dans un quartier de la capitale qui, avant d'être transformé en quartier résidentiel, était utilisé pour la rosiculture. Érigé en 1903 pour le compte des Franciscains, l'ancien « bâtiment central » servit de 1926 à 1972 à la formation des prêtres catholiques au Luxembourg. On y trouve aujourd'hui, ainsi que dans les bâtiments voisins, l'administration centrale de l'université, la Faculté de Droit, d'Économie et de Finance ainsi que des parties de la Faculté des Sciences.

Campus Limpertsberg

162a, avenue de la Faiencerie
L-1511 Luxembourg
T. + 352 / 46 66 44-6000

Campus Kirchberg

Entré en service en 1976, le complexe de bâtiments de l'ancien Institut Supérieur de Technologie (IST), situé dans le quartier européen et bancaire du Kirchberg, est aujourd'hui le siège de la Faculté des Sciences de l'Université du Luxembourg. Campus Kirchberg

Campus Kirchberg

6, rue Coudenhove-Kalergi
L-1359 Luxembourg
T. + 352 / 46 66 44-5000

Bâtiment K2

La « Luxembourg School of Finance » (Master in Banking and Finance) et la « Luxembourg Business Academy » (Master in Entrepreneurship and Innovation) appartenant à l'université sont hébergées dans le « K2 », un bâtiment administratif ultramoderne situé à quelques pas du campus Kirchberg.

4, rue Albert Borschette
(Luxembourg School of Finance)
2b, rue Albert Borschette
(Luxembourg Business Academy)
L-1246 Luxembourg
T. + 352 / 46 66 44-6807
(Luxembourg School of Finance)
T. + 352 / 46 66 44-6838
(Luxembourg Business Academy)

Campus Walferdange

C'est dans la petite ville de Walferdange, à quelques kilomètres au nord de la capitale, dans un ancien château du XIX^e siècle et ses nombreuses annexes, qu'est aujourd'hui hébergée la Faculté des Sciences Humaines de l'Université du Luxembourg.

Campus Walferdange

Route de Diekirch
L-7220 Walferdange
T. + 352 / 46 66 44-9000

Belvaux

Le laboratoire de photovoltaïque de l'université à Belvaux a été créé en avril 2007 dans le cadre de la chaire TDK Europe. Il s'agit d'un partenariat public-privé (PPP), fondé par TDK Corporation et l'Université du Luxembourg. Il s'agit d'un laboratoire spécialisé dans le développement de nouveaux matériaux et processus pour cellules solaires.

41, rue du Brill
L-4422 Belvaux
T. + 352 / 46 66 44-6304

Campus Belval

Le « Luxembourg Centre for Systems Biomedicine » (LCSB), un des deux centres de recherches interdisciplinaires de l'université, est installé au Campus Belval, le futur site principal de l'Université du Luxembourg.

Campus Belval

House of Biomedicine
Luxembourg Centre for Systems Biomedicine (LCSB)
7, avenue des hauts fourneaux
L-4362 Esch sur Alzette
T. + 352 / 46 66 44-6973



Bâtiment K2

Campus Limpertsberg

Der „Rosen-Campus“ der Universität liegt in einem hauptstädtischen Wohnviertel, das vor seiner Bebauung für die Rosenzucht genutzt wurde. Das historische „bâtiment central“ entstand 1903 im Auftrag des Franziskanerordens und diente von 1926 bis 1972 als Ausbildungsstätte der katholischen Priester Luxemburgs. Heute sind hier und in den Nachbargebäuden die zentrale Hochschulverwaltung, die Fakultät für Recht, Wirtschaft und Finanzen sowie Teile der naturwissenschaftlichen Fakultät untergebracht.

Campus Limpertsberg

162a, avenue de la Faiencerie
L-1511 Luxembourg
T. + 352 / 46 66 44-6000

Campus Kirchberg

Der 1976 in Betrieb genommene Gebäudekomplex des früheren „Institut Supérieur de Technologie“ (IST) im EU- und Bankenviertel Kirchberg ist heute Sitz der naturwissenschaftlichen Fakultät der Universität Luxemburg.

Campus Kirchberg

6, rue Coudenhove-Kalergi
L-1359 Luxembourg
T. + 352 / 46 66 44-5000

Bâtiment K2

Die hochschuleigene „Luxembourg School of Finance“ (Master in Banking and Finance) und die „Luxembourg Business Academy“ (Master in Entrepreneurship and Innovation) sind in dem hochmodernen Bürogebäude „K2“ in Fußweite des Campus Kirchberg untergebracht.

4, rue Albert Borschette
(Luxembourg School of Finance)
2b, rue Albert Borschette
(Luxembourg Business Academy)
L-1246 Luxembourg
T. + 352 / 46 66 44-6807
(Luxembourg School of Finance)
T. + 352 / 46 66 44-6838
(Luxembourg Business Academy)

Campus Walferdange

In der Kleinstadt Walferdange wenige Kilometer nördlich der Hauptstadt, in einem ehemaligen Schloss aus dem 19. Jahrhundert und seinen zahlreichen Nebengebäuden, residiert heute die geisteswissenschaftliche Fakultät der Universität Luxemburg.

Campus Walferdange

Route de Diekirch
L-7220 Walferdange
T. + 352 / 46 66 44-9000

Belvaux

Das Photovoltaiklabor der Universität Luxemburg in Belvaux wurde im April 2007 im Rahmen des TDK Europe Lehrstuhls gegründet. Ziel dieser Public-Private Partnership ist, neue Materialien und Prozesse für Solarzellen zu entwickeln. Sie wird von dem Unternehmen TDK und der Universität finanziert.

41, rue du Brill
L-4422 Belvaux
T. + 352 / 46 66 44-6304

Campus Belval

Auf Campus Belval, dem zukünftigen Hauptsitz der Universität Luxemburg in wenigen Jahren, residiert das "Luxembourg Centre for Systems Biomedicine" (LCSB), eines der beiden interdisziplinären Forschungszentren der Universität Luxemburg.

Campus Belval

House of Biomedicine
Luxembourg Centre for Systems Biomedicine (LCSB)
7, avenue des hauts fourneaux
L-4362 Esch sur Alzette
T. + 352 / 46 66 44-6973



Campus Walferdange

Editor / Editeur / Herausgeber

Université du Luxembourg
Service de Communication
162a, avenue de la Faiencerie
L-1511 Luxembourg
communication@uni.lu
T. + 352 / 46 66 44-6525

Layout / Mise en page / Layout

www.apart.lu

Pictures / Photos / Fotos

David Laurent
www.wide.lu
except pages: 16 – 27, 40 – 51, 56, 57

Luxembourg 2012



UNIVERSITÉ DE LA
GRANDE RÉGION
UNIVERSITÄT DER
GROSSREGION

www.uni.lu

University of Luxembourg.
Multilingual. Personalised. Connected.

